



Bocskaikert Községi Önkormányzat

J E G Y Z Ő J É T Ő L
Bocskaikeri Polgármesteri Hivatal
☒ 4241 Bocskaikert, Poroszlay u. 20.



☎ : központ: 583-450; jegyző: 583-452, fax: 583-451

e-mail: jegyzo@bocskaikert.hu

ELŐTERJESZTÉS

Bocskaikert Község Önkormányzat Képviselő-testületének

2017. május 29-én tartandó ülésére

Tárgy: Előterjesztés Bocskaikert Községi Önkormányzat gyermekjóléti és gyermekvédelmi feladatainak ellátásáról

Készítette: Kolopi Andrea

Ülés: Nyilvános

Döntés: Nyílt

Szavazás módja: Egyszerű szótöbbség

Tisztelt Képviselő-testület!

A gyermekek védelméről és a gyámügyi igazgatásról szóló módosított 1997. évi XXXI. törvény (továbbiakban Gyvt.) 96. §. (6) bekezdése értelmében a települési önkormányzat a gyermekjóléti és gyermekvédelmi feladatainak ellátásáról minden év május 31-ig átfogó értékelést készít, amelyet a képviselő-testület megtárgyal.

Kérem a Tisztelt Képviselő-testületet, hogy fogadja el Bocskaikert Község Önkormányzata gyermekjóléti és gyermekvédelmi feladatainak 2016. évi tevékenységéről szóló értékelését.

Tájékoztatom a Tisztelt Képviselő-testületet, hogy az értékelést fenti jogszabály alapján a Hajdú-Bihar Megyei Kormányhivatal Gyámügyi és Igazságügyi Főosztályának hivatala részére meg kell küldeni.

Bocskaikert, 2017. május 25.

31 — 6
Balogné Kiss Judit
jegyző



**Bocskai kert Község Önkormányzatának átfogó értékelése a településen 2016. évben
végzett gyermekjóléti és gyermekvédelmi feladatainak ellátásáról**

I. Bocskai kert Község demográfiai mutatói (0-18 éves korosztály)

Korcsoport	2004.	2005.	2006.	2007.	2008.	2009.	2010.	2011.	2012.	2013.	2014.
0-6 évesek	267	258	271	280	265	239	244	237	234	231	250
7-14	318	314	316	321	346	344	342	327	327	325	320
15-18	130	142	154	158	154	159	180	181	188	194	175
Össz.	715	714	741	759	765	742	766	745	749	750	745
Össz.lakos	2713	2766	2847	2915	3049	3048	3129	3135	3187	3214	3277

Korcsoport	2015.	2016.
0-6 évesek	244	244
7-14	294	299
15-18	179	168
Össz.	717	711
Össz.lakos	3262	3310

Amint az a táblázatból is megállapítható, településünkön a lakosságszám dinamikus növekedése 2009-ben (az előző évekhez viszonyítva) nem jellemző, azonban az elmúlt években ismét növekedés figyelhető meg. Igaz, hogy sokan elköltöznek, de településünk továbbra is vonzó a családok számára. Bocskai kert két külterületi településrészén az olcsóbb telkek és házak miatt főleg hátrányos helyzetű, veszélyeztetett, többgyermekes, kevés jövedelmű vagy jövedelem nélküli, egészségileg is problémás, a nagyvárosban egzisztenciáját veszített, szociálisan nehéz helyzetbe került családok költöznek ki a könnyebb megélhetés reményében.

I. A) Településünkön jelentős a szociálisan hátrányos helyzetben élő családok száma, akik az önkormányzattól várnak segítséget.

A szociális igazgatásról és szociális ellátásokról szóló többször módosított 1993. évi III. törvény (továbbiakban: Sztv.) valamint a szintén többször módosított Gyermekek védelméről és a gyámügyi igazgatásról szóló 1997. évi XXXI. törvény (továbbiakban: Gyvt.) szellemében, a felelősséget átérezve végzi önkormányzatunk a szociálpolitikai és gyámügyi munkát.

Országunkban számottevően emelkedik a veszélyeztetett gyermekek száma. A Gyvt. alap gondolata értelmében minden szükséges állami, önkormányzati segítséget meg kell adni, hogy a gyermekek nevelkedése családi környezetben történjen.

A gyermekvédelemben is a megelőzés biztosítása a humánusabb, a hatékonyabb és nagyrészt gazdaságosabb megoldás.

A Gyvt. szabályozza a rendszeres gyermekvédelmi kedvezmény megállapításának feltételeit. A kedvezmény célja annak igazolása, hogy a gyermek szociális helyzete alapján

jogosult a normatív étkezési térítési díjkezdmény, az egyszeri támogatás, valamint normatív alapon az ingyenes tankönyv igénybevétele.

Annak a gyermeknek, illetve fiatal felnőttnek, akinek rendszeres gyermekvédelmi kedvezményre való jogosultsága 2016. augusztus 1-jén valamint november 1-jén fennállt, az önkormányzat jegyzője még abban a hónapban, tehát augusztusban és novemberben egyszeri támogatást folyósít. A támogatás összege 2016-ban 5.800,- Ft/fő volt alkalmanként, természetbeni támogatás (Erzsébet utalvány) formájában augusztus hónapban 180, november hónapban 170 gyermek részesült ilyen jellegű támogatásban.

Településünkön 2016-ban 163 gyermek, közülük 19 fiatal felnőtt volt rendszeres gyermekvédelmi kedvezményre jogosult. Ebből hátrányos helyzetűek száma: 24 fő, halmozottan hátrányos helyzetűek száma: 92 fő. Megállapítható, hogy míg a rendszeres gyermekvédelmi kedvezményben részesülők száma az elmúlt évekhez képest csökkent, addig a hátrányos/halmozottan hátrányos helyzetben lévők száma növekedett a településen.

Gyermekétkeztetési kedvezményben a Bocskai-kerti Napsugár Óvodában: 76 fő részesült 100%-os kedvezményben, míg a Bocskai-kerti Németh László Általános Iskola és AMI-ban 50 %-os kedvezményben részesülők száma: 52 fő volt, míg 100 %-os kedvezményben részesülők száma: 115 fő volt.

Települési gyermeknevelési támogatásban, mely az iskolakezdés költségeinek enyhítésére nyújtott gyermekenként 5.000,- Ft összegű támogatásban 26 fő gyermek részesült, összesen 130.000,- Ft összegben. Természetbeni települési támogatásban, mely a családi napközi 50 %-os étkezési térítési díjának átvállalását jelenti, összesen: 2 gyermek részesült. A támogatásra fordított összeg összesen: 157.985,- Ft.

Szünidei gyermekétkeztetésben az elmúlt évben 81 fő gyermek részesült. A tavaszi szünetben: 41 fő gyermek, a nyári szünetben: 65 fő gyermek, az őszi szünetben: 66 fő gyermek, a téli szünetben: 52 fő gyermek részesült. A szünidei gyermekétkeztetésre önkormányzatunk 2.161.909,- Ft-ot fordított az elmúlt évben, melyből 2.143.200,- Ft. volt az állami támogatás összege.

Az iskolatej program megvalósításához önkormányzatunk 3.010.933,- Ft támogatásban részesült az MVH-tól.

I. B) A Hajdúhadházi rendőrség településünkkel kapcsolatos tapasztalatai:

A gyermekkorúak és fiatalok körében történt bűnelkövetések száma:

Szabálysértés (fiatalkorúak): 4

Bűncselekmény (fiatalkorúak): 3

Szabálysértés vagy bűncselekmény (gyermekkorúak): 0

Valós problémáról a gyermekkorúak körében nem beszélhetünk. A kapitányság területén lévő települések között az egyik olyan település, ahol jelentéktelen a fiatalok által elkövetett bűncselekmények száma. A 3 esetből 2 alkalommal kisebb értékre elkövetett lopás illetve 1 alkalommal rongálás volt. A szabálysértések vonatkozásában a hiányosan felszerelt kerékpárok mellett 1 esetben indult valótlán bejelentés miatt szabálysértési eljárás.

Gyermekkorúak sérelmére elkövetett:

Szabálysértés: a rendőrség hatáskörébe tartozó nem történt.

Vétség: 1

Büntett: 0

2016-ban Bocskai kert vonatkozásában kábítószer fogyasztással, terjesztéssel összefüggő büntetőeljárást a rendőrség nem kezdeményezett. Egyetlen olyan eset sem volt, amikor alkohol vagy kábítószer befolyásoltság miatt követett volna el gyermek vagy fiatal korú.

Egy-két esetben kezdeményeztek családon belüli erőszak, bántalmazás miatt eljárást. Megelőző távollattásra nem került sor.

Prevenációs tevékenység:

Óvodai KRESZ tábor; közlekedési tábor az általános iskolásoknak.

Református Nőszövetség által megszervezett táborban való részt vétel.

Tanévkezdési kampány a polgárőrséggel közösen.

Európai Mobilitási hét rendezvényei, Gyermek Iskola Kupa, „Látni és látszani” közlekedésbiztonsági kampány.

A kapitányságon 2013 szeptemberétől 1 fő rendőrtiszt lát el bűnmegelőzési tanácsadói tevékenységet, preventív előadásokat, kihelyezett osztályfőnöki órát tart a rendőrkapitányság épületében felkérés esetén.

2016-ban 4 alkalmas bűnmegelőzési, áldozatvédelmi előadás sorozat került megtartásra az időseknek.

A közrendvédelmi osztály létszámának feltöltése következtében Bocskai kertben is folytatódott a „portyaszolgálat” hozzájárulva a közbiztonság, a gyermek- és fiatalok védelmének javítása érdekében. A szolgálatok alkalmával nem jellemző, hogy csellengő fiatalokba botlanának a településen.

II. Intézmények gyermekvédelmi munkája

A **közüktatási intézmények** a problémameelőző gyermekvédelem egyik első, legfontosabb „jelző intézményei”, ahol a gyermekek a nap jelentős részét töltik.

A családok számára a korábban kialakított megfelelő kapcsolat révén, krízis esetén történő együttműködés, segítség könnyebben biztosítható.

A gyermekvédelmi felelős felderíti a gyermekek fejlődését veszélyeztető okokat. Alapfeltétel, hogy ismerje a gyermek személyiségét, családi háttérét, környezetét, baráti és kortársi kapcsolatát.

Pedagógiai eszközökkel törekszik a káros hatások megelőzésére, illetve ellensúlyozására.

A helyi közüktatási intézményekben komoly probléma, hogy a gyermekvédelmi felelősök nem kapnak órákedvezményt a feladataik elvégzéséhez.

Néhány számszerű adat:

	Gyermekek létszáma	Hátrányos helyzetűek	Veszélyeztetettek
óvoda	114	1 hh 13 hhh	4
iskola	321	56 hh	12

	(138 fő más településről)	42 hhh	
összesen	435	57 hh 55 hhh	16

A Bocskaikerti Napsugár Óvodában 2016-ban nem tapasztaltak a gyerekek nagyobb csoportját érintő veszélyeztető tényezőket, azonban anyagi és párkapcsolati problémákra utaló jeleket néhány esetben igen.

Az óvoda és a család és gyermekjóléti szolgálat egy épületben van, így probléma esetén azonnali információcsere tud megvalósulni, a kiépült kapcsolat jó.

Az Bocskaikerti Németh László Általános Iskolában súlyos anyagi problémát 16 esetben tapasztaltak, 29 esetben küldtek problémajelző adatlapot (melyből 9 jelzés - 7 gyermek - érintett bocskaikerti kiskorút). Tapasztalataik szerint az intézményben nő a problémás esetek száma, konyultsága, súlyossága.

Az intézmények gazdag szabadidős programokat kínálnak a gyermekeknek.

A táblázatból jól látszik az a törvényváltozás miszerint a gyermekvédelmi kedvezményben részesülők már nem minősülnek automatikusan hátrányos helyzetűnek.

A szülőket az intézményekben folyó gyermekvédelmi munkáról az év eleji szülői értekezleteken illetve a faliújságokon tájékoztatják, bár általában pont az érintettek azok, akik nem igazán vannak jelen az intézményben. A szülőkkel való kapcsolattartás az óvodában a legszorosabb, hiszen ott még napi kapcsolatban vannak a pedagógusok a szülőkkel, míg az iskolában a szülői érdeklődés általában a gyermek korának előrehaladtával évről-évre csökken - noha szülői értekezlet és fogadóórák vannak - majd talán csak a pályaválasztás idején lesz ismét valamivel intenzívebb.

Mikrotérségi Bölcsődei ellátásban az elmúlt évben 1 gyermek részesült Bocskaikertből. Ez a férőhely 2017-ben megszűnt, ugyanis Bocskaikertben a családi napközi átalakult a törvényi szabályozás változása miatt családi bölcsődévé.

A Bocskaikerti Humánszolgáltató Központ keretén belül működik a Csillagvirág és Mazsola Családi Napközi - 7-7 férőhellyel. Az elmúlt évben összesen 28 gyermek vette igénybe a szolgáltatásait. Problémajelzés nem érkezett az év során a családi napközit igénybevevő gyermekekkel kapcsolatban. Két gyermek étkeztetését az Önkormányzat 50 %-ban támogatta a rendkívüli gyermekvédelmi támogatás terhére.

Településünkön vállalkozás keretein belül működtetett **Tündértanya Családi Napközibe** 4 kisgyermek járt, problémákat a gondozást végző nem észlelt.

Bocskaikerti Humánszolgáltató Központ Védőnői Szolgálata

A körzeti védőnők 2 körzetre osztva 2016-ban 221 fő 0-6 éves korosztályba tartozó gyermeket gondozott Bocskaikertben. Településünkön 28 újszülött látott napvilágot az elmúlt évben.

A körzeti munka mellett ellátta a település általános iskolájába és óvodájába járó gyermekkel kapcsolatos iskolavédőnői feladatokat (szűrővizsgálatok, kötelező védőoltások beadása, negyedévenként illetve szükség szerint sűrűbben tisztasági vizsgálatok) is.

2016-ban a településen a várandós kismamák száma 48 fő volt, melyből szociálisan veszélyeztetett 5 fő volt. (kiskorú várandós, titkolt terhesség nem volt, 1 esetben történt csecsemőhalálozás).

A védőnői szolgálat 4 alkalommal élt jelzéssel a gyermekjóléti szolgálat felé, esetkonferencián, szakmai megbeszélésen 8 alkalommal vett részt. A család és gyermekjóléti szolgálat és a védőnői szolgálat egy intézmény keretein belül, egy épületben működik, így köztük azonnali információáramlás valósul meg.

III. Közművelődés, az ifjúsággal való foglalkozás

Településünkön a művelődési, kulturális és sport feladatokat, rendezvények szervezését és lebonyolítását a Képviselő-testület Kulturális, Művelődési és Sportbizottsága végzi.

Továbbra is fontos az önkormányzati fenntartású intézményekkel, a helyi civil szervezetekkel, a lakossággal való szoros együttműködés, a közös tervezés, az ötletek közös megvalósítása a közművelődési, kulturális és sport feladatok minél hatékonyabb ellátása érdekében.

A feladatok ellátásában – az elmúlt évek gyakorlatának megfelelően – részt vettek az önkormányzat intézményei és a településen működő civil szervezetek is:

- Bocskai kert Németh László Általános Iskola és Alapfokú Művészeti Iskola
- Bocskai kert Napsugár Óvoda
- Bocskai kert Humán Szolgáltató Központ
- Kertbarátkör

Bocskai kertben a közművelődési feladatok megvalósítására – legyen szó nagyrendezvényről, kiállításról, előadásról vagy sporttevékenységről – jelenleg is legalkalmasabb helyszín az iskola épülete, díszudvara és udvara, valamint sportpályája.

2010-ben létrejött beruházás eredményeképpen jól felszerelt közösségi teremmel is bővült az általános iskola épülete, ahol rendezvények, ünnepségek, valamint esküvők lebonyolítása is megvalósítható kulturált körülmények között.

Különböző programok lebonyolítására alkalmas még az ökumenikus templom (komolyzenei koncertek), az óvoda (pl. játszóházak), a Vincellér utcai épület (időseknek szóló programok).

2016-ban a Kulturális, Művelődési és Sportbizottság olyan közművelődési koncepció kidolgozását és megvalósulását támogatta, mely a lakosság minél szélesebb rétegei számára kínál kellemes, hasznos és egyben színvonalas időtöltést az egyre szűkülő anyagi lehetőségek keretein belül, melyet pályázatok útján nyert forrásból egészítünk ki.

Az elmúlt évekhez hasonlóan voltak olyan nagyrendezvények, melyek minden generáció számára egyszerre nyújtottak szórakozási, kapcsolódási lehetőséget, ahol a család minden tagja - gyerekek, szülők, nagyszülők egyaránt - találtak kedvükre való programokat. Ilyen rendezvény volt a Szent Iván-éji multság, Majális, Kisasszony havi Mézfesztivál, a településünk önállóvá válásához kapcsolódó ünnepség. Emellett ünnepekhez kapcsolódóan az intézmények, a Bocskai kert Humán Szolgáltató Központ az önkormányzattal közösen szerveznek programokat, megemlékezéseket.

Községünkben aktívan működik a Kertbarátkör, melynek tagjai számos szakmai napot, programot szerveznek tagjai és az érdeklődő lakosság számára.

Egyéb közösségek: Református Kórus, Vadvirág Népdalkör, Bocskai Dance Band, Activus Egyesület, Napsugár Alapítvány, Bocskaikerti Diáksportkör Egyesület.

A képviselő-testület 2014. év végén döntött a könyvtári feladat ellátás beindításáról településünkön a Méliusz Juhász Péter megyei könyvtárral együttműködve a Vincellér utca 20. szám alatt. A könyvtári szolgáltatás 2015. május 14. napjától ingyenesen elérhető a bocskaikerti lakosok számára.

Ahhoz, hogy településünkön valóban pezsgő, kisközösségekre is épülő kulturális élet alakuljon ki, mindenképpen önálló, művelődési célú épületre lenne szükség, amelyben felnőtt- ifjúsági-, ill. gyermekközösségek otthonra találnak, az általuk használt helyiségeket saját igényeik szerint rendezhetik be, sajátjuknak tekinthetik.

IV. A Bocskaikerti Humánszolgáltató Központ Csaád- és Gyermejjóléti Szolgáltatának 2016. évi feladatainak ellátásáról

Az önkormányzat kötelező feladatainak sorába tartozik a gyermekvédelem helyi ellátórendszerének és a szociális alapszolgáltatásoknak kiépítése és működtetése. A gyermekvédelmi rendszer egyik meghatározó eleme a gyermejjóléti alapellátás, míg a szociálisan rászorultak részére a személyes gondoskodást biztosító szociális alapszolgáltatások egyike a családsegítés.

2016. január 1-től hatályos törvényi szabályozás szerint gyermejjóléti szolgáltatás a családsegítéssel egy szolgáltató – a család –és gyermejjóléti szolgálat – keretében működtethető. A szolgálat ellátja a gyermekek védelméről és gyámügyi igazgatásról szóló 1997. évi XXXI. tv. 39. § és (2) bekezdés szerinti gyermejjóléti szolgáltatási feladatokat, valamint a családsegítés szociális igazgatásról és szociális ellátásokról szóló 1993. évi III. tv. 64. § (4) bekezdése szerinti feladatait.

A gyermejjóléti szolgáltatás olyan, a gyermek érdekeit védő speciális személyes szociális szolgáltatás, amely a szociális munka módszereinek és eszközeinek felhasználásával szolgálja a gyermek testi és lelki egészségének, családban történő nevelkedésének elősegítését, a gyermek veszélyeztetettségének megelőzését, a kialakult veszélyeztetettség megszüntetését, illetve a családjából kiemelt gyermek visszahelyezését. A gyermejjóléti szolgálat szervezési, szolgáltatási és gondozási feladatokat végez.

A családsegítés a szociális vagy mentálhigiénés problémák, illetve egyéb krízishelyzet miatt segítségre szoruló személyek, családok számára az ilyen helyzethez vezető okok megelőzése, a krízishelyzet megszüntetése, valamint az életvezetési képesség megőrzése céljából nyújtott szolgáltatás.

A gyermejjóléti szolgáltatás illetékességi területe: Bocskaikert község közigazgatási területe. A település állandó lakosainak szám 2016. december 31-én **3310 fő**.

0-18 éves korig a gyermekek számának alakulása az elmúlt 10 évben a településen:

2005	2006	2007	2008	2009	2010	2011	2012	2013	2014	2015	2016.
714	741	759	765	742	766	745	749	750	745	745	711

Személyi feltételek:

A jelenlegi szabályozás szerint a törvényi előírásoknak megfelelően a szolgáltatás biztosítását 2016. január 1 – től Család – és Gyermekjóléti Szolgálat útján biztosítja a fenntartó.

A feladatellátás a **Bocskaierti Humánszolgáltató Központ** intézményi keretein belül önálló szakmai egység biztosításával valósult meg.

2016. évben családsegítő munkakörben 2 fő szociálpedagógus képesítéssel rendelkező szakembert foglalkoztatott az intézmény.

Tárgyi feltételek:

A Bocskaierti Humánszolgáltató Központ a község óvodájának alagsorában található. Az intézményben 2016-ban továbbra is közös irodában dolgozott a két családsegítő, amely ügyfélfogadó helyiség és munkaszoba funkciót töltött be egyszerre. Az intézményben szervezéssel megoldható a kliensekkel való zavartalan, négy szemközti beszélgetés biztosítása egy külön helyiségben, előre egyeztetett időpontban.

A szolgálatunknál telefon, fax, üzenetrögzítő, számítógép, nyomtató, fénymásoló gép rendelkezésre áll a munkavégzéshez.

Főbb szolgáltatások és szakmai tevékenység:

- **Tájékoztatás nyújtása** a gyermeki jogokról, a különböző gyermekvédelmi, nevelési, és egyéb ellátásokról, segítségnyújtás a szükséges **adatlapok, kérelmek kitöltésében**, az ügyfelek továbbirányítása az illetékes szervek felé, a **támogatások célszerű felhasználásában, egyéb hivatalos ügyek intézésében (pl. keresetlevél benyújtása gyermek elhelyezési ügyben.)**
- **Szociális segítőmunka biztosítása**, mely elősegíti a gyermek problémájának rendezését, családban jelentkező működési zavarok ellensúlyozását, illetve konfliktusok megoldását.
- A gondozott családok ellátásán kívül a szolgálatot felkereső ügyfelek számára **segítő beszélgetés, tanácsadás** (szociális, életvezetési és mentálhigiénés tanácsadás.) **információnyújtás**. Szakmai kompetencián túlmutató probléma esetén az ügyfél **továbbirányítása a megfelelő intézménybe**.

Együttműködési megállapodás alapján gondozott családok száma az év során **86, melyből 29 családot a családban nevelkedő kiskorú veszélyeztetettsége miatt gondozott a szolgálat.**

2016 – ban **177 fő** (157 család) vette igénybe a tanácsadás keretében történő ellátást, **343 fő** (297 család) pedig egyszeri ügyintézés alkalmával kereste szolgálatunkat.

Az egyszeri ügyintézés keretében szolgáltatást igénybevevők 57 %-a 62 éves, illetve annál idősebb korosztályból került ki. (70%-a – 236 fő - az 50 év feletti)

- Felkérésre környezettanulmány a járási gyámhivatal/bíróság/önkormányzat számára. Az elmúlt évben 9 alkalommal készítettem környezettanulmányt nevelésbe vett vagy családba fogadott gyermek felülvizsgálata kapcsán, családbafogadási és, gyám-vagy gondnokrendelési ügyben. 2016-ban a gyermekek halmozott hátrányos helyzetének megállapítása ügyében készített környezettanulmányra **73 esetben kért fel a jegyző, és 122 gyermeket érintett.**

A település helyi rendelete szerint az eseti támogatások megítéléséhez szükséges a szolgálat által elkészített **környezettanulmány, melynek száma: 124.**

- Magántanulói jogviszonnyal kapcsolatos megkeresés 2 gyermekkel kapcsolatban érkezett a szolgálathoz.
- Javaslattétel a gyermek érdekében szükséges hatósági intézkedésekre.
- Rendszeres, személyes és telefonos konzultáció a gyermekvédelmi hatóságokkal, más településen működő gyermekjóléti szolgálatok családgondozóival, lakásotthoni gondozókkal illetve oktatási – nevelési intézmények gyermek- és ifjúságvédelmi felelőseivel, osztályfőnökökkel.
- A szakmai problémák megoldásához esetkonferenciákon, szakmaközi megbeszéléseken való részvétel. 2016 – ban 8 alkalommal (7 család ügyében) vett részt a családsegítő esetkonferencián, mely 21 kiskorút érintett, míg 18 alkalommal került sor szakmaközi esetmegbeszélésre.
- Közösségfejlesztő-és prevenciós programok szervezése.

A szakmai tevékenység dokumentálása, a szociális segítőmunka tervezése, a szülőkkal és a jelzőrendszer tagjaival történő együttműködésünk, a feladatok és határidők rögzítése az **Esetnaplóban** illetve a „**Gyermekeink védelmében**” című **egységes adatlap rendszeren** történik, mely mellett az egyéni dossziékban **feljegyzés** készül a családgondozás tapasztalatairól.

A napi forgalom nyomon követésére a **forgalmi napló** szolgál.

2012 márciusa óta a szolgálat a „Nemzeti Rehabilitációs és Szociális Hivatal Központi Elektronikus Nyilvántartás a Szolgáltatást Igénybevevőkről” rendszerében a TAJ alapú napi jelentést teljesíti.

Szakmai tevékenységek száma 2016. évben (forgalmi napló adatai):

Információnyújtás	624	Kríziskezelés	17
Tanácsadás	371	Konfliktuskezelés	39
Közvetítés ellátásokhoz való hozzáféréshez	712	Közvetítés más szolgáltatáshoz	96
Segítő beszélgetés	1099	Környezettanulmány	206
Hivatalos ügyek intézése	933	Adományközvetítés	652 alkalom
Családlátogatás	1268	Esetkonferencia, szakmaközi megbeszélés	7 18

Az észlelő – és jelzőrendszer működése

A gyermek veszélyeztetettségének megelőzése és a családok segítése érdekében a szolgálat egyik legfontosabb feladata a preventív gyermekvédelemben **az észlelő- és jelzőrendszer** kiépítése és **működtetése.** A szolgálat a gyermek bántalmazásával, elhanyagolásával vagy egyéb veszélyeztetettségével kapcsolatos információt elsősorban a jelzőrendszer tagjaitól vagy egyéb jelzésből, bejelentésből, illetve hivatalból észleli. A jelzőrendszer tagjaival az

együttműködésnek több formája valósul meg, célja a gyermekek veszélyeztettségének feltárása, időben történő észlelése, így a családok segítése, a probléma hatékony kezelése.

A család-és gyermekjóléti szolgálat kiépítette és működteti a településen az észlelő- és jelzőrendszert. A jelzőrendszer tagjaival legalább kéthavonta, tervezett módon, szakmaközi megbeszélést tartunk.

A jelzőrendszer tagjai között már évek óta jól együttműködő, összehangolt, folyamatos munka van. A kapcsolattartás szóban, írásban és személyes találkozások, közös családlátogatások alkalmával is megvalósul.

A jelzőrendszeri tagok közül a Védőnői Szolgálattal napi kapcsolattartás valósul meg, mely a szolgáltatások egy helyen történő elhelyezéséből is fakad. Gyakran teszünk közös családlátogatásokat is. Az oktatási – nevelési intézményekkel szintén szoros a kapcsolatunk, telefonon illetve személyesen - szükség esetén - azonnali információcsere is megvalósul.

A 2011 augusztusában megnyitott gyermekjóléti alapellátást végző két családi napköziben 14 férőhelyen 2016 év során összesen **28** kisgyermek napközbeni ellátását biztosították a szakképzett gondozók. Az egész napos ellátáson kívül lehetőség van játszóházi foglalkozás keretében (minden nap 9.00 – 11.00) részt venni a családi napközi foglalkozásain, illetve minden szerdán 10.00 – 11.00 között zenebölcsi várja a településen élő bölcsis korosztályú gyermekeit.

A család és gyermekjóléti szolgálathoz érkezett jelzésekről

2016-ben a beérkezett jelzések száma: összesen **75**, melyből **55 alkalommal érkezett kiskorúval kapcsolatban, 20 alkalommal felnőtt személyről.**

A jelzésekkel érintett személyek száma: 47 kiskorú és 12 felnőtt.

küldő intézmény	kiskorúról érkezett jelzések száma	felnőtt személyről érkezett jelzések
egészségügyi szolg.	4	3
más szociális szolg	14	4
köznev. int.	15	
rendőrség	2	
pártfogó felügyelő		1
lakossági	18	12
gyámhiv	2	
összesen	55	20
érintettek száma	47	12

A felnőtt lakosokkal kapcsolatban érkezett jelzések zöme egészségi állapotában megromlott idős személyekről érkezett, akiket más szolgáltatásba kapcsolunk be (hsg., szociális étkeztetés) 3 család esetén családi – kapcsolati konfliktusról érkezett bejelentés, mely esetében több alkalmat felölelő tanácsadás keretében történő segítségnyújtásban részesültek a család tagjai.

A pártfogó felügyelőtől érkezett jelzéssel érintett középkorú személy esetében börtönbüntetése utáni társadalmi integráció elősegítése volt a gondozás célja.

2 személy esetében jelentős szociális és anyagi körülményekben történő romlásról érkezett lakossági bejelentés, mely egy esetben valótlannak bizonyult.

A gyermekkorúakkal kapcsolatban **közoktatási intézményektől** származó jelzések száma, mely 15 volt csökkent az előző évhez viszonyítva. A jelzések nagy része (10 jelzés) a 2016-os tanévben a gyermekek oktatási – nevelési intézményekben tanúsított magatartásbeli problémájával kapcsolatosan érkezett, és csak kevés számban (5 esetben) szólt a tanulók igazolatlan mulasztásáról.

A jelzések számának csökkenése - kiemelten a középfokú oktatási intézmények felől érkező – véleményem szerint párhuzamba állítható a tankötelezettség 16 éves korra való leszállításával. Sajnos az intézmények jellemzően már nem, vagy csak nagyon ritkán küldenek jelzést igazolatlan mulasztásról. Így sajnos a 16 évet betöltött, de még nem nagykorú gyermekekről csak nagyon kevés információ jut el a szolgálatához.

Jellemzően egy – egy gyermekkel kapcsolatban egy év alatt több jelzés is érkezik, és ha több gyermek él egy családban, akkor halmozódik a problémajelzés.

Fontos megjegyezni, hogy 2012 szeptemberétől szigorodott a szabályozás, 50 kötelező tanórai foglalkozás elmulasztása esetén minden gyermekre, a gyermek életkorától, és a család jövedelmi helyzetétől függetlenül ugyanaz a jogkövetkezmény vonatkozik, az iskoláztatási támogatás folyósítása szünetel. Megszűnt tehát a felfüggesztés jogintézménye, visszamenőleges kifizetésre ismételt iskolába járás esetén nem kerülhet sor.

Bocskaiertben 2016-ben 1 gyermek esetében szüneteltették a támogatás folyósítását.

2 jelzés érkezett a **rendőrségtől**, mely mindkét alkalommal kiskorú által elkövetett szabálysértésről (közúti közlekedés kisebb fokú szabálysértése, engedély nélküli vezetés) érkezett.

2016 – ban **magánszemély** 18 alkalommal élt jelzéssel a szolgálat felé. A jelzések 10 családot érintettek, a családban nevelkedő gyermekek vélt vagy valós elhanyagolásáról érkeztek. A jelzések nagy részével érintett családok már a szolgálat gondozása alatt álltak, 2 esetben a jelzés nyomán a kapcsolatfelvételt követően kezdődött meg a család gondozása.

A **járási gyámhivatal** felől közvetlenül 2 alkalommal érkezett jelzés, egy esetben bántalmazás gyanújával érintett kiskorúval, egy esetben pedig elhanyagoló neveléssel kapcsolatban.

A más szociális szolgáltatótól érkezett jelzések magukba foglalják a Gyermekjóléti Központtól érkezett jelzéseket, melyeket (6 esetben) tájékoztatásként küld a központ a „közösen” gondozott családokban nevelkedő gyermekekről érkezett jelzésekről (iskolai, gyámhivatali, lakossági). Más család és gyermekjóléti szolgálat illetékesség hiánya miatt, vagy településünkre beköltözés miatt 7 alkalommal keresett meg. Egy esetben közösségi ellátást biztosító szolgáltatótól érkezett jelzés családon belüli gyermekbántalmazással kapcsolatban.

Családon belüli erőszak észlelése miatt minden esetben jelzéssel élt a szolgálat a családvédelmi koordinációs szerv felé. 2016 évben 5 alkalommal, mely 4 esetben olyan családot érintett melyben kiskorú nevelkedett.

A család és gyermekjóléti szolgálatás igénybe vehető:

- Önként mindazok körében, akik a szolgálatához fordulnak segítségért, annak érdekében, hogy a kialakult probléma, a gyermek veszélyeztetettsége megszűnjön, illetve a

jelzőrendszer jelzéseit követően a szolgálat kezdeményezi a kapcsolatfelvételt, a segítségnyújtást, melyet a család elvállal.

- Hatóság által kötelezett formában, védelembe vétel keretein belül, amennyiben a Család és Gyermekjóléti Központ esetmenedzsere által a családdal közösen elkészített egyéni – gondozási nevelési terv tartalmazza a családsegítővel való kapcsolattartást, a család számára a szociális segítőmunka biztosítását.
- A családjából kiemelt gyermek visszahelyezése érdekében szociális segítőmunkát biztosít a szülőknek, a gyermeknevelési körülmények megteremtéséhez, javításához, a szülő és gyermeke közti kapcsolat helyreállításához, a Központ előírása szerint.

A gyermekjóléti szolgálat 2016 – ban újként kezelt eseteinek száma a kapcsolatfelvétel módja szerint:

Önkéntes	0
Szülővel közösen	6
Gyermekjóléti szolgálat által kezdeményezett	0
Jelzőrendszer által kezdeményezett	5
Más szolgálat vagy Központ által kezdeményezett	4
A gyámhatóság által kezdeményezett	1
Összesen	16

Gondozási feladat a veszélyeztetettség megszüntetése érdekében

A család és gyermekjóléti szolgálat által gondozott gyermekek száma:

	2016
Alapellátásban történő gondozás:	19 gyermek, 14 család
Védelembe vétel alatt állt	30 gyermek, 11 család
Szakellátásban lévő gyermekek száma	17 gyermek, 4 család
Ideiglenes hatályú elhelyezés	1 alkalom/4 gyermek – szülő kezdeményezett
Alapellátásból családok átmeneti otthonába került	-
Összesen:	66 gyermek, 29 család

A jogszabályi változásoknak megfelelően 2016. januárjában esetátadás történt a Hajdúhadházi Család és Gyermekjóléti Központ felé, mivel a hatósági intézkedéssel érintett gyermekeket nevelő családok esete az ő kompetenciájuk lett.

Az esetátadás 12 családot érintett, melyből a Központ esetmenedzsere a szociális segítőmunka biztosítása végett felkért 7 család gondozására. Mind a 7 családban (18 gyermek) védelembe vétel alatt álló gyermekek nevelkedtek.

Felmerülő problémák

A család és gyermekjóléti szolgálat felnőtteket érintő gondozási eseteinél többségében az életviteli probléma jellemző, melyen belül a szenvedélybetegség, mentális zavar, pszichiátriai megbetegedés szerepel. Állandó gondot okoz a mindennapi kiadások fedezése, a téli időszakra való felkészülés. A munkánk során tapasztalható, hogy az ügyfeleink körében a problémák (munkanélküliség, lakásproblémák, iskolázatlanság, családon belüli devianciák) halmozottan fordulnak elő.

A 2016. december 31 – én nyilvántartásban lévő gyermekekről készült statisztikai adatból kiderül, hogy a 30 gyermekből 27 (90%) esetében külső, a környezetéből fakadó veszélyeztető tényezők, 1 esetben tartós betegség és 2 esetben maga a gyermek illetve az általa tanúsított viselkedés volt a gyermek veszélyeztetettségének a fő oka.

Sajnos ezeknél a gyermekeknél általában többféle veszélyeztető forrás is fennáll egyszerre, ezek az adatok így csak egy közelítő képet mutatnak, a problémák minden család életében halmozottan jelentkeznek.

A 2016. év során hatósági ügyben nem érintett gyermekek körében elhanyagolásra utaló jeleket 10 (fizikai: 4; lelki: 6) esetben, fizikai bántalmazásra utalót 1 esetben lelki bántalmazásra utalót szintén 1 esetben tapasztaltunk.

Elhanyagolás, ha a szülő vagy a gondviselő rendszeresen elmulasztja a gyermek alapvető szükségleteinek kielégítését, védelmét, felügyeletét az egészség, oktatás, érzelmi fejlődés, táplálkozás, lakhatás és biztonságos körülmények területén, amely veszélyt jelenthet a gyermek egészségi állapotára, mentális, lelki és spirituális, erkölcsi és szociális fejlődésére. Természetesen ennek megítélésakor figyelembe kell venni, hogy milyen mértékben adottak a feltételek a család rendelkezésére álló erőforrásai tekintetében. Itt kell megemlíteni a nevelési elhanyagolást, amely az iskolalátogatási kötelezettség elhanyagolását (lelki elhanyagolás) vagy a rendelkezésre álló és javasolt speciális képzési, fejlesztési, egészségügyi szolgáltatások igénybevételének elmulasztását jelenti.

Az év során **megszűnt alapellátásban** gondozott gyermekek száma: 14 fő/ 9 család.

Ennek okai: 9 gyermek/ 5 család esetében nem volt indokolt az alapellátás keretében történő gondozás, a veszélyeztető tényezők elhárultak; 1 gyermek/1 család esetében az alapellátás keretein belüli gondozás nem vezetett eredményre, így védelembe vétel elrendelése történt. 3 család elköltözött településünkről, így 4 gyermek esetében területi illetékesség hiánya miatt szűnt meg a gondozás.

Az év során 1gyermeket vett védelembe a járási gyámhivatal, aki még abban az évben elköltözött, illetve 2 család költözött be a településre, mely családoknál a védelembe vétel felülvizsgálata során a védelembe vétel fenntartását rendelték el. (9 gyermek).

Védelembe vétel megszűnésének eseteinek száma: 5 gyermek (5 család)

Oka: Két esetben a gyermek nagykorúvá vált, egy gyermek esetében a veszélyeztetése megszűnt, két gyermek elköltözött a településről.

Ideiglenes hatályú elhelyezésre egy család esetében került sor, mely 4 kiskorút érintett, az eljárást az édesanya kezdeményezte.

A szolgáltatást együttműködési megállapodás alapján igénybe vevő személyek száma elsődleges probléma és a problémák halmozott száma szerint, mely összesen 86 családot érint:

Probléma típusa	Személyek száma elsődleges probléma		Problémák száma	
	0-17	18-	0-17	18-
	éves		éves	
Életviteli	3	31	42	49
ebből szenvedélybetegség		12	2	22
Családi – kapcsolati konfliktus	6	11	12	33
Családon belüli bántalmazás	1	2	13	15
Elhanyagolás	35		54	
Gyermeknevelési		11	1	21
Gyermekintézménybe való beill. pr.	2		12	
Magatartás-és/vagy teljesítményzavar	5		19	
Fogyatékoság			1	
Lelki – mentális		8	14	24
Egyéb egészségi probléma		6	5	19
Foglalkoztatással kapcsolatos			2	34
Anyagi (megélhetési, lakhatási)	11	9	29	65
Ügyintézésrel kapcsolatos		40		96
Információkérésrel kapcsolatos				31
Összesen	63	118	204	387

Adományközvetítés

2016 decemberében a Községi Önkormányzat 3000,- Ft értékben adományozott Erzsébet utalványt a településen élő időskorúak (70 éven felüliek) számára, melyben 241 fő részesült. Az Erzsébet utalvány kézbesítését szolgálatunk végezte.

Magyar Vöröskereszt 3610 db. zöldborsó konzervet ajánlott fel a településen élők számára. Az adományhoz való hozzájutáshoz 120 családot közvetített a szolgálat.

„Minden gyerek lakjon jól” program keretében havi rendszerességgel 8 hónapon keresztül 27 gyerek részesült (rizs, búzadara tartós tej és müzli) élelmiszeresomagban, melynek kiosztásáról szolgálatunk gondoskodott.

AUCHAN Tej adomány révén 35 család jutott 8 liter tejhez augusztus hónapban.

2016 - ban is plakátokon, szórólapokon és a helyi újságban tájékoztattuk több alkalommal településünk lakosságát, hogy folyamatosan gyűjtést szervezünk a községünkben élő rászorulóknak megsegítésére. Ennek eredményeképpen a helyi lakosoktól rendszeresen kapunk ruha és bútor (esetenként élelmiszeradományt), melyből a hátrányos helyzetű gyermekes családoknak és a váratlan krízishelyzetbe került családoknak egyaránt tudunk átmeneti segítséget nyújtani.

Ruha- és használt bútor osztása a felajánlásoknak köszönhetően folyamatosan megvalósul.

Szociális tűzifaprogramba bekapcsolódott az önkormányzat, ennek keretében 150 háztartás részesült tűzifában. Az igénylés során 51 fő kereste fel a szolgálatot.

Tanszeradományban (füzetek, íróeszközök, mappák) 52 gyermek (32 család) részesült augusztus végén mely az Activus Egyesület, a Mr. Alex Bt. illetve lakossági felajánlások révén valósult meg.

Törvényi kötelezettségünknek eleget téve a szünidei gyermekétkeztetéshez kapcsolódóan 81 gyermek esetében nyújtottunk segítséget adatlap kitöltésében.

Programok

A települési illetve szolgáltatónk által megrendezésre kerülő rendezvényeken a Bocskai kert Humánszolgáltató is részt vett kézműves foglalkozást biztosítva a településen lakó gyermekeknek. pl. (Óvodai Gyermeknap, Méz Fesztivál)

A szabadidő eltöltéséhez, közösségfejlesztéshez kapcsolódó programok: Márton – napi bál, Idősek Farsangja, Idősek Napja, Szépkorúak Adventi Ünnepe, Szent Iván éji vigadalom, Méz Fesztivál.

Civil szervezetekkel való együttműködés

Hajdú Gondoskodó Nonprofit Kft. – mely az alábbi feladatokat látja el településünkön:

- fogyatékos személyek nappali ellátása
- pszichiátriai betegek nappali ellátása
- szenvedélybetegek nappali ellátása nappali ellátása
- pszichiátriai betegek közösségi alapellátása
- szenvedélybetegek közösségi alapellátása
- utcai szociális munka

Activus Egyesület – tanszeradomány a településen élő rászoruló családoknak

Minden Gyerek Lakjon Jól Alapítvány – müzli – és tejadomány

Magyar Vöröskereszt – konzerv és ruhaadomány

2016. évi éves intézkedési terv értékelése

Az intézkedési tervben kitűzött feladatok nagy részét sikerült megvalósítani.

Az anyagi problémák enyhítése érdekében a már említett adományokon túl a hivatalos ügyintézés - mely során segítséget nyújtunk az ügyfél számára egyénre szabottan megkeresni az anyagi helyzetén javító támogatási formákat - egész évben folyamatos volt. (Különböző egyszeri és rendszeres segélyek igénylése: települési lakásfenntartási támogatás, rendszeres gyermekvédelmi kedvezmény, eseti támogatás, aktív korúak ellátása, egészségügyi szolgáltatásra való jogosultság, ápolási díj, közgyógyellátás, családi pótlék, GYÁP, GYES, nyugdíj intézése, méltányossági nyugdíjmelés, egyszeri OEP segély, FOT, megváltozott munkaképességűek ellátása, E kategória igénylése, emelt összegű családi pótlék egyszeri nyugdíjmelés. Bekapcsolódtunk áram – és gázszolgáltatással, kéménysepréssel kapcsolatos ügyek intézésébe, személyes okmányok kicserélésébe.).

Az életviteli problémák esetében a jelzéseket követően minden alkalommal felvettük az érintettekkel a kapcsolatot, szükség esetén továbbirányítottuk a kompetenciánkat meghaladó szolgáltatásokat biztosító szolgáltatók felé, pl.: házi segítségnyújtás. Segítettünk az időseknek

felvenni a kapcsolatot családtagjaikkal, vagy hozzásegítettük őket szociális otthoni elhelyezéshez való hozzáférésben.

Az eltervezett bűnmegelőzési prevenciók programokból megvalósult a települési szintű előadás az óvodás korosztálynak, táborok keretében az általános iskolás korosztálynak is, valamint az időskorúaknak (4 alkalmas előadásorozat, havi rendszerességgel).

A településen szervezett programok megvalósításába a szolgálat is bekapcsolódott ezzel megvalósultak a szabadidő eltöltéséhez, közösségfejlesztéshez kapcsolódó célkitűzéseink a település minden korosztályának igényeihez igazodva. Az eltervezett egészségmegelőző programok a felnőtt lakosság számára szintén megvalósultak, heti rendszerességgel a gerinctorna, havonta az egészségmegőrzést szolgáló „Tegyünk többet egészségünkért” klub formájában.

Az idősek internet hozzáféréseinek hiányát igyekeztünk kiküszöbölni, segítséget nyújtottunk az Erzsébet programhoz való csatlakozásukhoz (2016-ban két alkalommal, tavasszal 63 főnek, ősszel pedig 35 főnek).

Szolgálatunk és a jelzőrendszeri tagok által településünkön felmerülő problémák, és annak megoldását célzó 2017. évi intézkedések

Anyagi problémák:

A tanyagondnoki szolgálat folyamatosan járja a külterületeket, feltérképezi a jelentkező problémákat, tájékoztatja a lakosságot a Szolgálat munkájáról, elérhetőségéről.

A családok anyagi problémáinak megoldása érdekében folyamatos adománygyűjtést szervezünk egész évben, melyről szórólapokkal és plakátokkal tájékoztatjuk településünk lakosságát. A helyi lakosok által felajánlott ruha és bútoradomány közvetítése a rászorulóknak ezáltal folyamatosan meg tud valósulni.

Az önkormányzat a törvényi előírásoknak megfelelően szünidei gyermekétkeztetést biztosít, melynek igénylésekor segítséget nyújtunk az érintett családoknak, hogy mindenki időben értesüljön és megfelelően töltsse ki a nyomtatványokat.

Amennyiben lehetőség van rá és operatív program keretében, vagy egyéb felajánlás révén (pl. Magyar Vöröskereszt, Minden gyermek lakjon jól program) adományhoz jut az Önkormányzat, annak elosztását, illetve az osztással kapcsolatos adminisztrációs tevékenységet a Szolgálat végzi. Ezen kívül az Önkormányzat saját költségvetéséből biztosított adományok elosztásáról is gondoskodunk.

Hivatalos ügyintézés során segítséget nyújtunk az ügyfél számára egyénre szabottan megkeresni, hogy milyen anyagi vagy dologi támogatásokhoz férhetne hozzá (a szociális, gyermekvédelmi, társadalombiztosítási törvény által biztosított ellátások, szociális tűzifa program stb.).

Életviteli problémák:

Szociális esetmunkával végzett családgondozás, illetve kompetenciahatárokon túli probléma esetén a megfelelő intézményekhez való továbbirányítás, és nyomon követés történik.

Gyakran tapasztaljuk problémaként, hogy a családon belüli generációs kapcsolati zavarok miatt magukra maradnak az idős, sokszor halmozott egészségügyi problémákkal küzdők, akiknek ellátását a család nem vállalja. Ezekben az esetekben általában házi segítségnyújtás

megszervezése vagy intézményi elhelyezés válik indokolttá, melyben a Szolgálat segítséget nyújt.

A sokproblémás családokban nevelkedő kisgyermek szocializációs hátrányainak leküzdése érdekében fontosnak tartjuk, hogy minél hamarabb közösségbe kerüljenek, így közbenjárunk a helyi óvodában, hogy amennyiben férőhely engedi, a jogszabályok betartása mellett még 3 éves koruk előtt biztosítsanak helyet az intézményükben.

Csoportfoglalkozás megszervezése a településen élő tartós munkanélküliek számára:

A csoportfoglalkozások alkalmával lehetőség nyílik személyiségfejlesztő, kommunikációs és álláskeresési tréning megtartására, valamint előadások szervezése a rendőrség bűnmegelőzési előadójának bevonásával.

Iskolai igazolatlan hiányzások:

Az iskola törvényi előírásainak megfelelően teljesíti a felszólítási, jelzési, illetve feljelentési kötelezettségét a megjelölt szervek felé.

Amennyiben szükséges a Szolgálat munkatársai - illetékességi területükön - közös családlátogatást tesznek az osztályfőnökkel a tanyagondnok segítségével, hogy jobban megismerhessék a gyermek körülményeit, felderítsék a hiányzások okát. Nehézséget jelent, hogy az iskolai ifjúsági – és gyermekvédelmi felelős nem kap órakeretet feladatai ellátására.

Prevenció:

Az iskolában az osztályfőnöki órák keretében preventív jellegű előadásokat tartanak.

A rendőrkapitányság rendelkezik bűnmegelőzési előadóval, így az intézményeknek lehetőségük van igénybe venni - előzetes egyeztetést követően - a segítségét a különböző témában tartott preventív előadások, speciális szülői értekezletek megtartása céljából, akár havi rendszerességgel is (javasolt témák pl. bűnmegelőzés, diákcsíny vagy bűncselekmény, erőszak, agresszió, „Z” generáció, Internet veszélyei, drog – alkohol prevenció, fiatalok javítóintézete)

Szabadidő eltöltése:

Ünnepekhez kapcsolódóan az oktatási- nevelési intézmények rendszeresen szerveznek programokat.

A nyári szünidő idejére az előzetes egyeztetések alapján az óvoda és az iskola szülői finanszírozású táborokat szervez, melyek ára 30.000,- Ft/hét körül mozog, a résztvevők száma korlátozott.

A Református Nőszövetség kéthetes napközis tábort szervez, melynek ára sokkal kedvezőbb: 300,- Ft/nap.

Szolgálatunk a szünidő hasznos eltöltése céljából játszóházak szervezését tervezi.

A Bocskai-kerti Humánszolgáltató Központ által működtetett Mazsola és Csillagvirág Napköziben minden szerdán 10.00 – 11.00 között zenebölcsi várja a településen élő bölcsis korosztályú gyermekeit.

Nagyon fontos lenne, hogy a településünkön élő, de már nem a helyi általános iskolába járó tanulók számára is megszervezésre kerülnének szabadidős programok, mivel ezek közül a gyermekek közül sokan az utcákon töltik a szabadidejüket. Ennek megvalósításához szükség

lenne a pedagógusok segítségére a gyermekek feltérképezéséhez, egy közösségi színtérre, és kortárs segítők bevonására, mely feladat megoldása erőforrások hiányában még várat magára.

Közösségfejlesztés, kulturális és egészségmegőrző rendezvények:

Az önkormányzat által finanszírozott település szintű rendezvények egy részének (2017 – ben: IV. Bocskaikerti Méz Fesztivál; Szent – Iván éji vigadalom, Márton Napi Jótékonyági Bál megszervezése a Bocskaikerti Humánszolgáltató Központ feladata, így azok előkészítésébe és lebonyolításában a Szolgálat is nagy szerepet vállal.

Havonta egy alkalommal várja a „Tegyünk többet egészségünkért!” elnevezésű életmód klub a tagjait, ahol elsősorban kardiovaszkuláris és/vagy cukorbetegséggel élők találkozhatnak. A klubnak helyszínt az Idősek Klubja biztosít.

Hetente egy alkalommal, gerinctornával várja a védőnő, egy alkalommal pedig ülőtornával az idősek klubja a mozogni vágyókat.

Időskorúakat célzó programok:

Az Idősek klubjában a hét minden napján várják az időseket klubfoglalkozásokkal, melynek színesítése céljából a népdalkör már működik, színjátszó kör és táncanfolyam indul. Terveink között szerepel az idősek klubján belül egy csoportfoglalkozás elindítása a számítógépes ismeretek bővítése és az egészséges táplálkozás népszerűsítése céljából.

A rendőrség bűnmegelőzési előadója által 2016 évben sikeresen lebonyolított prevenciók célzatú, bűnmegelőzési és áldozatvédelmi előadásokat az idei évben is meg kívánjuk szervezni. Előre láthatóan ismét havi egy alkalommal - 4 hónapon keresztül – kerül megrendezésre. Ezek megszervezését az indokolja, hogy sajnos nagyon gyakran az idős korosztályt célozzák meg pl. a besurranó tolvajok vagy éppen hitelezéssel egybekötött árubemutatók szervezői. (A bűnmegelőzési előadások kiterjeszthetők az egész lakosság számára.)

A településen már évek óta hagyományosan kerül megrendezésre intézményünk szervezésében az Idősek Farsangja és a Szép korúak Adventváró Ünnepe, mely alkalmakon zenével, tánccal és vacsorával látjuk vendégül a szép korú lakosságot.

Otthoni internet hozzáférés illetve technikai tudás hiánya:

Magas számban jelentkeznek a településen élők között, akik nem rendelkeznek internet hozzáféréssel, vagy nem rendelkeznek megfelelő ismerettel a használatához, ezért adóbevallás elkészítésében, nyomtatványokhoz való hozzáférésben, Erzsébet – programban való regisztrációban segítséget nyújtunk.

A jelzőrendszer működésének hatékonyságának növelésére tervezett lépések

A jelzőrendszeri tagokban tudatosítani szükséges, hogy a veszélyeztető körülmény felmerülésekor jelzési kötelezettségüknek azonnal tegyenek eleget, megelőzve, hogy később esetleg egy súlyosabb jogkövetkezésmennyel járó intézkedés alkalmazása váljon szükségessé.

A jelzőrendszer minden tagja által adott jelzést komolyan kell venni, alaposan megvizsgálni, hogy valós probléma van – e a háttérben és amennyiben szükséges akkor a megfelelő lépéseket

a jelzőrendszeri tagoknak közösen kell megtenni. Ezen célkitűzés megvalósítására a szakmaközi megbeszélések, esetkonferenciák adhatnak alkalmat.

Fontos, hogy a jelzés időben érkezzen meg, ne akkor, amikor az adott jelzőrendszeri tag a saját rendelkezésre álló eszközeivel már nem képes kezelni a felmerült helyzetet, hanem a veszélyeztető körülmény felmerülésekor azonnal. A legsúlyosabb kockázat minden esetben a jelzés elmaradása, illetve ha a gyermekkel napi kapcsolatban lévő szakember nem érzi a saját felelősségének a jelzés megtételét.

Az írásos beszámolók alapján a jelzőrendszer erősítése érdekében az alábbi javaslatok kerültek megfogalmazásra.

Javaslatok a jelzőrendszer hatékonyságának javítására:

- esetmegbeszélések illetve esetkonferenciák számának növelése
- minden alkalommal jelezzék a problémát a jelzőrendszeri tagok
- tagok közötti hatékonyabb kommunikáció
- iskolában: félállású, szakképzett gyermek – és ifjúságvédelmi felelős alkalmazása

Javaslatok a gyermekek helyzetének javítása érdekében:

- Biztos Kezdet Gyermekház, Családok Átmeneti Otthona – melyeknek létrehozása sajnos nagy költségekkel járna; ezek az ellátási formák nem kerülnek bevezetésre a településen;
- A nevelési-oktatási feladatot ellátó intézmények részéről több családlátogatás, annak érdekében, hogy megismerjék a problémákkal küzdő gyermekek családi hátterét, életkörülményeit;
- Több prevenció célú előadás/program az oktatási – nevelési intézményekben, melyekhez teljes körű támogatást nyújt a szolgálat és a rendőrkapitányság szakembere is;
- Ifjúsági klub létrehozása állandó nyitva tartással, megfelelő szakemberrel, rendszeres program biztosításával. A helyiségben lehetnének például játékok, kártya, ping-pong, biliárd, sakk, számítógép, internet elérhetőséggel. Pályázat segítségével kíván az önkormányzat egy új, tágasabb intézményt építeni a Humánszolgáltató Központ számára, ahol kialakításra kerül egy olyan helyiség is, ahol megrendezhetőek a klubfoglalkozások. A Református Egyház jelezte továbbá, hogy a szabadidő hasznos eltöltéséhez, hitmélyítő, kultúraközvetítő programjaikkal ők is hozzá kívánnak járulni.

V. Szakmai ellenőrzés

A Hajdú-Bihar Megyei Kormányhivatal Szociális és Gyámhivatala az elmúlt évben nem végzett ellenőrzést a Bocskai kert Humánszolgáltató Központban.

VI. Összegzés

Bocskai kertben elmondható, hogy az észlelő- és jelzőrendszer teljesen kiépült és megfelelően látja el munkáját. Jó a kapcsolat a jelzőrendszer tagjai és a családgyám között.

Ebben az évben is megrendezésre került a gyermekvédelmi tanácskozás, ahol minden érintett részt vett.

Fontos az együttgondolkodás, az egymás közötti információcsere, mely segíti és megkönnyíti a közös munkát.

A jövőre vonatkozó néhány elképzelés, melyek megvalósításához anyagi erőforrást elsősorban pályázatok útján lehet szerezni:

Közösségi színtér kialakítására, ahol az itt élők szórakozhatnak, sportolhatnak kisközösségek jöhetnek létre, melyek támogathatják tagjaikat szükség esetén, illetve közös tevékenységekben vehetnének részt (pl.: akár különböző csoportfoglalkozások is –önismereti, konfliktuskezelési technikák elsajátítása, stb.)

Az Önkormányzat pályázatok segítségével próbálja megteremteni ennek anyagi jelentőségét.

Napjainkban egyre bővül a kistérségi társulásban ellátott feladatok száma, mely elsősorban a szociális területen jellemző. Jó megoldás lehetne a kistérségen belül is átmeneti otthonok (családok, gyermekek átmeneti otthona) létrehozása. Azonnali segítséget igénylő helyzetekben gyakorlati tapasztalatok alapján elmondható, hogy az otthonok nem tudnak helyet biztosítani a krízisbe kerülő anyának és gyermekének. A családok átmeneti otthonaiban is több hónaposak a várólisták.

Az önkormányzat pályázatot nyújtott be mini bölcsőde kialakítására. A pályázat jelenleg elbírálás alatt áll. Az új épületben 2 új bölcsődei csoport 14 férőhellyel kap helyet. A tervezett mini bölcsőde, a meglévő családi bölcsődék teljesen le tudják fedni a település 0-3 éves korosztályát, emiatt döntött úgy az önkormányzat, hogy a Mikrotérségi Bölcsődében a hely fenntartása már indokolt a továbbiakban.

Pozitívumként kell kiemelni, hogy településünkön 2010 szeptemberében került átadásra a pályázati pénzből épített **modern játszótér**. A játszótér zárt kerítés védi a rongálástól.

2013 tavaszán kiépült a forgalomcsillapító sziget, ezzel nagymértékben csökkent a településen áthaladó gépjárművek sebessége.

A településen fontos lenne a közlekedési morál javítása. Az elmúlt év során - a már évek óta jól bevált szokás szerint - a gyalogátkelőhelynél polgárőr vigyázta gyermekeink biztonságos áthaladását a 4. számú főúton.

Az óvoda előtt fix traffipax került kiépítésre. A 4. számú főút felújítási munkálataival együtt az óvoda előtt gyalogos átkelőhely és sárgán villogó figyelmeztető lámpa került kiépítésre, ezzel nagymértékben növekedett a gyalogosok biztonsága.

Bocskai kert, 2017. május 10.

A beszámolót összeállította:

Kolopi Andrea főtanácsos
Bálint Zoárdné családsegítő

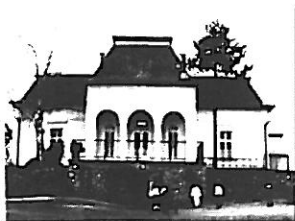
Határozati javaslat

Bocskai kert Községi Önkormányzat képviselő-testülete megtárgyalta és elfogadja a gyermekek védelméről és a gyámügyi igazgatásról szóló módosított 1997. évi XXXI. törvény 96. § (6) bekezdése alapján javasolja a gyermekjóléti és gyermekvédelmi feladatok 2016. évi átfogó értékelését.

Az átfogó értékelést a Hajdú-Bihar Megyei Kormányhivatal Szociális és Gyámhivatala részére meg kell küldeni.

Határidő: 2017. május 31.

Felelős: Baloghné Kiss Judit jegyző



Községi Önkormányzat

POLGÁRMESTERÉTŐL

✉ 4241 Bocskaiert, Poroszlai u. 20. ☎ : központ: 583-450
583-453, fax: 583-451
e-mail: polgarmesterihivatal@bocskaiert.hu

Ikt. szám: 915/2017

Előterjesztés
A Bocskaiert Községi Önkormányzat Képviselő-testületének
2017. május 29 -i ülésére.

Tárgy: Bocskaiert Község Önkormányzat Szolgáltatástervezési Konceptiójának elfogadására

Ülés: nyilvános

Szavazás: nyílt

Döntés: egyszerű többség

Tisztelt Képviselő-testület!

A szociális igazgatásról és a szociális ellátásokról szóló 1993. évi III. törvény (a továbbiakban Szt.) 92. § (3) bekezdése szerint a legalább 2000 lakosú települési önkormányzatnak szolgáltatástervezési koncepciót kell készíteni.

A koncepció tartalmazza Bocskaiert község lakosság szám alakulását, a korösszetételét, a szolgáltatások iránti igényeket, az ellátási kötelezettség teljesítésének helyzetét, a szolgáltatások működtetési, finanszírozási, fejlesztési feladatait, az egyes ellátási csoportok (idősek, fogyatékos személyek, hajléktalan személyek, pszichiátriai betegek, szenvedélybetegek) sajátosságaihoz kapcsolódóan a speciális ellátási formák, szolgáltatások biztosításának szükségességét.

A koncepciót első szakaszban az intézményvezetőkkel és a helyi szociálpolitikai kerekasztal tagjaival egyeztetjük. A koncepció testület általi elfogadását megelőzően a HBM-i Megyei Önkormányzatnak előzetesen véleményeznie kell abból a célból a tervezetet, hogy a jóváhagyott megyei fejlesztési irányoktól jelentősen eltérő fejlesztési célokat a helyi önkormányzati fejlesztési tervek lehetőleg ne tartalmazzanak, illetve megfelelő egyeztetéseket követően a szükséges összhang közöttük megteremthető legyen.

Ez a szociális koncepció 2006. májusában elkészült és a Képviselő-testület által el is lett fogadva. 1/2000. (I. 7.) SzCsM rendelet 111/A §. (5) bekezdése úgy rendelkezik, hogy a települési önkormányzat a szolgáltatástervezési koncepcióját két évente felülvizsgálja és aktualizálja.

A koncepció részletesen bemutatja a szociális törvény által előírt pénzbeli és természetben nyújtható ellátásokat, illetve a személyes gondoskodást nyújtó alap- és szakellátásokat, valamint konkrétan a településen nyújtott pénzbeli és természetbeni támogatásokat és a szociális alapszolgáltatásokat. A jogszabályi háttér és az intézményi struktúra bemutatásán túl rögzíti az ellátási kötelezettségek teljesítésének főbb mutatóit.

A koncepcióban meghatározott szociális szolgáltatások fejlesztési irányai, a célkitűzések, összhangban állnak a Hajdú-Bihar Megyei Önkormányzat Szociális Szolgáltatástervezési Koncepciójában meghatározott fejlesztési célokkal. Az időtábla negyedéves bontásban mutatja be a fejlesztési célok megvalósításának ütemezését.

Fejlesztendő terület a civil szervezetek szerepvállalása a szociális szolgáltatások nyújtásában, aminek javaslom az átgondolását a koncepció felülvizsgálatakor.

Bocskai kert Község Önkormányzatának Szolgáltatástervezési Koncepciója a település szociális ellátórendszerének, szolgáltatási színvonalának növelését célozza meg, ezért elfogadásra javasolja a Tisztelt Képviselő-testületnek.

Kérem a Tisztelt Képviselő-testületet, hogy a mellékelt tervezetet vitassa meg és fogadja el Bocskai kert település szociális Szolgáltatástervezési Koncepcióját.

Bocskai kert, 2017. május 25.


Szöllős Sándor
Polgármester


Határozati javaslat:

A Képviselő-testület

A Bocskai kert Községi Önkormányzat Szolgáltatástervezési koncepcióját elfogadja.

Felelős: Szöllős Sándor polgármester

Határidő: azonnal

Ikt. szám:917 /2017.

**BOCSKAIKERT KÖZSÉG ÖNKORMÁNYZATÁNAK
SZOLGÁLTATÁSTERVEZÉSI KONCEPCIÓJA
FELÜLVIZSGÁLATA
2017.**



TARTALOMJEGYZÉK

I. BEVEZETÉS	3
I. 1. A KONCEPCIÓ CÉLJA	4
I. 2. A KONCEPCIÓ ELVI ALAPJAI	4
I. 3. ALAPELVEK MEGHATÁROZÁSA.....	4
I. 4. ÉRTÉKEK MEGHATÁROZÁSA	6
II. HELYZETELEMZÉS	7
II. 1. A TELEPÜLÉS FÖLDRAJZI ELHELYEZKEDÉSE, ADOTTSÁGA	7
II. 2. INFRASTRUKTÚRA	7
II. 3. FŐBB DEMOGRÁFIAI JELLEMZŐK	8
II. 3. 1. LAKOSSÁGSZÁM ALAKULÁSA, KORÖSSZETÉTELE	8
II. 3. 2. <i>A lakónépesség nem és kor szerinti megoszlása</i>	10
II. 3. 3. <i>Egészségügy</i>	11
II. 3. 4. <i>Mozgáskorlátozottak, fogyatékoság</i>	12
II. 3. 5. <i>Hajléktalanság</i>	12
II. 4. FOGLALKOZTATOTTSÁG	12
II.5. SWOT- ANALÍZIS - A TELEPÜLÉS ERŐSSÉGEINEK, GYENGESÉGEINEK, LEHETŐSÉGEINEK ÉS VESZÉLYEINEK SZOCIÁLIS SZEMPONTÚ SZÁMBAVÉTELE (S=STRENGTH, W=WEAKNESS, O=OPPORTUNITY, T=THREAT).....	14
III. A SZOCIÁLIS ELLÁTÓ RENDSZER LEÍRÁSA, A JOGSZABÁLYI HÁTTÉR BEMUTATÁSA	16
III.1.1. <i>Jövedelemkiegészítő segélyek</i>	17
III.1.2. <i>Kiadáskompenzáló segélyek</i>	19
III.1.3. <i>Átmeneti segélyek</i>	21
III.2. SZEMÉLYES GONDOSKODÁST NYÚJTÓ ELLÁTÁSOK MAGYARORSZÁGON	22
III.2.1. <i>Alapszolgáltatások</i>	24
III.2.1.1. <i>Étkeztetés</i>	24
III.2.1.2. <i>Házi segítségnyújtás</i>	24
III.2.1.3. <i>Családsegítés</i>	25
III.2.1.4. <i>Jelzőrendszeres házi segítségnyújtás</i>	25
III.2.1.5. <i>Közösségi ellátások</i>	26
III.2.1.8. <i>Támogató Szolgáltatás</i>	28
III.2.1.9. <i>Utcai szociális munka</i>	29
III.2.1.10. <i>Nappali ellátás</i>	30
III.2.2. <i>Szakosított ellátási formák</i>	30
III.2.2.1. <i>Ápolást gondozást nyújtó intézmények</i>	30
III.2.2.2. <i>Rehabilitációs intézmények</i>	31
III.2.2.3. <i>Átmeneti elhelyezést nyújtó intézmények</i>	32
III.2.2.4. <i>Lakóotthon</i>	33
IV. A SZOCIÁLIS ELLÁTÁSOK JELLEMZŐI A TELEPÜLÉSEN	34
IV.2. SZOCIÁLIS ALAPSZOLGÁLTATÁSOK	35
IV.2.1. <i>Bocskai kertei Humányszolgáltató Központ keretében biztosított alapszolgáltatások</i>	36
IV.2.1.1. <i>Szociális étkeztetés</i>	36
IV.2.1.2. <i>Házi segítségnyújtás</i>	37
IV.2.1.3. <i>Tanyagondnoki szolgáltatás</i>	37
IV.2.1.4. <i>Idősek Klubja</i>	43
IV.2.1.5. <i>Családsegítés</i>	43
IV.2.2. <i>Kistérségi társulás formájában biztosított ellátások</i>	44
IV.2.2.1. <i>Jelzőrendszeres házi segítségnyújtás</i>	44
IV.2.2.2. <i>Pszichiátriai közösségi ellátás</i>	45
IV.2.2.3. <i>Támogató szolgálat</i>	45
IV.2.3. FELADAT-ELLÁTÁSI SZERZŐDÉSSEL ELLÁTOTT FELADATOK	45
V. FEJLESZTÉSI IRÁNYOK, CÉLKITŰZÉSEK A SZOCIÁLIS ELLÁTÁSBAN	46
V. 1. FEJLESZTÉSI STRATÉGIA A SZOCIÁLIS ELLÁTÁSOK BŐVÍTÉSÉRE	46
IV. 1. 4. IDŐTÁBLA	48
V. 1. 5. KÖLTSÉGVETÉS	49
V. 1. 6. KÖZREMŰKÖDŐK AZ ELŐKÉSZÍTÉS, A VÉGREHAJTÁS ÉS AZ ELLENŐRZÉS SZAKASZAIBAN	49
V. 1. 6. 1. <i>Az önkormányzat szabályozási hatáskörében</i>	49
V. 1. 6. 2. <i>Az önkormányzat ellátási szintű feladatai</i>	49
V. 1. 6. 3. <i>Intézményi szintű feladatok</i>	50
V. 1. 7. A KONCEPCIÓBAN FOGLALTAK VÉGREHAJTÁSÁTÓL VÁRT EREDMÉNYEK	50
VI. A SZOLGÁLTATÁSTERVEZÉSI KONCEPCIÓ MEGVALÓSÍTÁSÁNAK MÓDJA, AZ EGYÜTTMŰKÖDÉS KERETEI	50

I. Bevezetés

A szociális igazgatásról és a szociális ellátásokról szóló 1993. évi III. törvény (a továbbiakban Szt.) 92. § (3) bekezdése szerint a legalább 2000 lakosú települési önkormányzatnak szolgáltatástervezési koncepciót kell készíteni. Bocskaikert Község Önkormányzata elkészítette a szociális szolgáltatástervezési koncepcióját (továbbiakban: Koncepció), amelyet a Képviselő-testület 35/2006.(V.24.) KT. számú határozatával fogadott el.

A személyes gondoskodást nyújtó szociális intézmények szakmai feladatairól és működésük feltételeiről szóló 1/2000. (I. 7.) SzCsM rendelet 111/A §. (5) bekezdése úgy rendelkezik, hogy a települési önkormányzat a szolgáltatástervezési koncepcióját két évente felülvizsgálja és aktualizálja.

A szolgáltatástervezési koncepció tartalmazza Bocskaikert község lakosság szám alakulását, a korösszetételét, a szolgáltatások iránti igényeket, az ellátási kötelezettség teljesítésének helyzetét, az ütemtervet a szolgáltatások biztosításáról, a szolgáltatások működtetési, finanszírozási, fejlesztési feladatait, az esetleges együttműködés kereteit, az egyes ellátási csoportok (idősek, fogyatékos személyek, hajléktalan személyek, pszichiátriai betegek, szenvedélybetegek) sajátosságaihoz kapcsolódóan a speciális ellátási formák, szolgáltatások biztosításának szükségességét.

Az elkészült koncepciót a települési önkormányzatnak véleményeztetnie kell az

- az intézményvezetőkkel,
- a nemzetiségi önkormányzattal.

A helyzetelemzéshez és a jelenlegi szociális ellátórendszer bemutatásához felhasznált adatokat a Hajdú-Bihar Megyei Statisztikai Hivatal, a Hajdú-Bihar Megyei Kormányhivatal Hajdúhadházi Járási Hivatal Foglalkoztatási Osztály, a lakosságot ellátó szolgáltató intézmények, valamint intézményvezetők és munkatársaik, illetve a polgármesteri hivatal dolgozói bocsátották rendelkezésre.

I. 1 A koncepció célja

A koncepció célja, hogy átfogó képet nyújtson a település szociális helyzetéről, az önkormányzat szociális ellátási kötelezettségéről, a szociális szükségletekről, a rendelkezésre álló lehetőségekről, a szolgáltatások fejlesztésének irányairól.

Meghatározza az ellátási kötelezettség keretébe tartozó feladatokat, a hiányzó ellátások megszervezésének módjait, a más fenntartókkal történő kapcsolattartást.

I. 2 A koncepció elvi alapjai

A településen élők számára biztosítani kell a minőségi élet feltételeit, amelyek megakadályozzák az életminőség további romlását. Többek között: szociális és egészségügyi ellátás, idősgondozás, család- és ifjúságvédelem, lakásügy, oktatás, felnőttképzés, munkanélküli ellátás, hajléktalanok gondozása, fogyatékosok támogatása, területfejlesztés, és az élet minden olyan területe, amely valamennyire befolyásolja az életminőség alakulását, az emberek életmódját.

I. 3 Alapelvek meghatározása

- Jog az emberhez méltó életre és ennek elidegeníthetetlenége - a szociális minimum biztosítása mindenki számára.
- Biztosítani a szociális jogok érvényesítésének lehetőségét.
- Középpontban az ember, az egyének és a családok.
- Mindennemű hátrányos megkülönböztetés, előítélet elutasítása.
- A szociális intézmények támogató szerepének hangsúlyozása.
- Az egyén, a családok védelme, a helyi társadalom zavartalan együttélése.
- Nyitott szociálpolitika, az önkormányzat szerepének tisztázása (pl. az önkormányzat csak egyik szereplő, aki felelős).
- Abszolút szociális biztonság, olyan fogyasztási szint, amely a társadalom valamennyi tagja számára garantált. Mindenki biztos lehet abban, hogy van olyan életszínvonal, amely alá nem kerülhet.

- Relatív szociális biztonság megteremtése, amely azt az igényt fejezi ki, hogy valamilyen „kockázat” bekövetkeztekor, a munkaképesség elvesztésekor, szociális szükséghelyzetben (inaktivitás, válás, gyermekszületés stb.) az egyén és a család életszínvonala ne süllyedjen túlságosan nagyot, ne kelljen az addig elért szintet hirtelen feladni.
- Prevenció, azaz valamilyen módon elejét vesszük a rossz helyzet kialakulásának, megakadályozza az olyan szituációkat, amelyeknek később negatív következményei lehetnek.
- Korrekció alkalmazása, ha már valamilyen baj, rossz helyzet kialakult, annak káros következményein való segítségnyújtás, károk enyhítése, az eredeti állapot helyreállításának megkísérlése.
- Integráció, azaz beilleszkedés segítése.
- Szegregáció, azaz az elkülönülés, elkülönítés elkerülése (pl. bizonyos csoportok lakóhelyén belüli elkülönítése).
- Normatív támogatásokhoz való hozzáférés.
- A szelektivitás mindig tudatos megkülönböztetés, amely nem válhat negatív diszkriminációvá.
- Szociális megoldások hatásosságának (a rászorulóknak közül mekkora kört érint, és mennyien jutnak hozzá a támogatáshoz) és hatékonyságának (a ráfordítás mekkora eredményt ér el) figyelembe vétele.
- Szubszidiaritás, mely szerint az egyén ellátása alapvetően a család felelőssége, ez amilyen mértékben nehezül, úgy lépjen be a gondoskodásba az egyén közvetlen környezete, és csak ezt követően az állam.

Az alapelvek mind a szolgáltatások biztosítása során, mind a döntéshozók, mind a szolgáltatásokat működtetők, mind pedig a szolgáltatásokat igénylők oldaláról alapvető fontossággal bír.

I. 4 Értékek meghatározása

Az értékek segítenek a különféle jelenségek megítélésében, gondolataink, cselekedeteink irányítójaként szolgálnak. Nagymértékben befolyásolják azt, ahogyan a világot látjuk. Az általunk elfogadott értékek alapján döntjük el, hogy mit tartunk jónak vagy rossznak, helyesnek vagy helytelennek. A szociálpolitikai rendszerek nem közvetlenül az értékekre épülnek, hanem politikai ideológiákká szerveződve hatnak.

- A legfontosabb érték a szabadság, hiszen ez teszi lehetővé, hogy az ember saját sorsát formálhassa. A szabadságnak viszont mindig vannak korlátai, de a szociális biztonság megteremtésével az egyén szabadsága teljesebbé válik.
- Az egyenlőség jogi korlátoktól való mentesség, amely szorosan kapcsolódik a diszkrimináció kérdéséhez. Minden lakos részére biztosítani kell a diszkriminációtól mentes bánásmódot.
- A szolidaritás, vagyis testvériség többnyire egyenlők közösségén belül alakul ki, és egy közös érdek köre szerveződik. A szolidaritás kölcsönös segítséget is jelent.
- A tolerancia a másság elfogadása, a mássággal szembeni türelmet jelenti, amely a szociális munkában szakmai alapkövetelmény. Ennek hiánya diszkriminációhoz vezethet, amelyek magatartások, életformák vagy más sajátosságok elítélése alapján akár az emberi létfenntartás jogát is megkérdőjelezheti ott, akiket segítségre méltatlannak talál.

II. Helyzetelemzés

II. 1 A település földrajzi elhelyezkedése, adottsága



Bocskai kert község a Dél-Nyírség északi peremén Hajdú-Bihar megyében, Debrecentől 15 km-re, a 4-es számú főútvonal és a Budapest-Záhony vasútvonal mellett található. A település 1993-ig Hajdúhadház külterülete volt, mely igen lassú ütemben fejlődött. A rendszerváltás

hatására merült fel a Hajdúhadháztól való leválás gondolata, mely az 1993-as népszavazás eredményeként valósult meg. 1993. október 15-én önálló községgé vált.

Bocskaikerthez két külterületi lakott rész tartozik (Monostordülő és Rákóczikert), melyek zártkertként funkcionálnak. E két településrészen az összlakosság több, mint 17 %-a él állandó bejelentett lakosként, a ténylegesen ott lakók aránya azonban ennél sokkal magasabb. Míg a belterület elsősorban a jó egzisztenciális háttérrel, biztos anyagi jövedelemmel rendelkező, magasan kvalifikált családok számára ad otthont, addig a külterületi részekre az olcsóbb telkek és lakások miatt főleg munkanélküli, nagycsaládos, jövedelem nélküli, egészségileg is problémás, a nagyvárosban egzisztenciát vesztett, szociálisan nehéz helyzetben került családok költöznek ki a könnyebb megélhetés reményében.

II. 2 Infrastruktúra

II. 2 Infrastruktúra

Bocskaikert önállóvá válását követően látványos infrastrukturális fejlődés figyelhető meg.

Bocskaikert belterülete és Rákóczikert külterületi része közüzemű ivóvízhálózattal rendelkezik. A vízhálózat üzemeltetője a Hajdúkerületi és Bihari Viziközmű Szolgáltató Zrt. Az ivóvízhálózat hossza 30 km, melyből 10 km az ingatlanba a bekerülő vezeték, a bekapcsolt lakások száma 1250.

A háztartásoknak szolgáltatott víz mennyisége 97.084 m³/év.

A közüzemi szennyvízcsatorna-hálózata a belterületen kb. 95 %-os, a külterületen még nem került kiépítésre. Hajdúböszörménnyel közösen pályázva jelentős összegű állami, valamint lakossági támogatással készült el 2004-ben. (A vezeték 26,6 km hosszú, a bekötött lakások száma 983.)

1991-ben kezdődött a vezetékes gázhálózat építése a belterületen. Napjainkban a gázhálózatra való rácsatlakozás 96 %-os, az új házak építésével folyamatosnak mondható. A külterületen még nem került kiépítésre a gázszolgáltatás.

A telefonhálózat építésébe Bocskaikert 1990-ben kapcsolódott be. A belterületen teljes körű az ellátottság, bár a mobilhálózatok elterjedésével a vezetékes telefonhasználat jelentősége csökkenő tendenciát mutat.

Az aszfaltozás fejlesztése pályázatok útján nyert anyagi forrásból, valamint lakossági hozzájárulásból folyamatosan valósul meg. Az aszfalttal ellátott belterületi utak hossza: 17,5 km. 5,72 km kerékpárúttal rendelkezik Bocskaikert, melynek Bocskaikert-Monostördülői szakasza 2013-ban került átadásra.

A település Debrecen felőli végén 2013-ban forgalomcsillapító sziget került kiépítésre.

Bocskai kertet a 4. számú főút, illetve a Budapest-Debrecen-Nyíregyháza-Záhony vasútvonal szeli át. A vasútvonal forgalma jelentős teher- és személyszállítás tekintetében egyaránt. Átlagosan óránként állnak meg személyvonatok, mind Nyíregyháza, mind Debrecen felé. A 4. számú főút szintén Debrecen köti össze Nyíregyházával-Záhonnyal.

A Debrecen elkerülő 4. számú főút Bocskai kertet érintő szakasza 2014-ben került átadásra. Az autóbusz járatok sűrűsége jónak mondható, hétköznaponként 30 perces időközönként közlekedik mind Debrecen, mind a szomszédos két település Hajdúhadház és Téglás felé.

II. 3 Főbb demográfiai jellemzők

II. 3. 1 Lakosság szám alakulása, korösszetétele

A településen a lakosság szám évről évre növekvő tendenciát mutat. Az önállóvá válást követően pár éven belül kétszeresére nőtt a lélekszám. Bocskai kertben az elmúlt években is a lakosság szám növekedése figyelhető meg. Míg 2005-ben a település állandó lakosainak száma 2766 fő volt, addig 2016-ban 3310 főre növekedett a lakosság szám. Bocskai kertben 2016-ban születési anyakönyvezésre nem került sor, 18 házasságot - mely jelentős növekedés az elmúlt évekhez képest- és 9 halálesetet jegyeztünk be. A születések számát illetően Bocskai kertre is jellemző az országos tendencia, míg 2006-ban 44, addig 2016-ban csupán 21 gyermek született.

Év	A település állandó lakosainak száma
1960	308
1970	406
1980	625
1990	993
1993	1468
2000	2175
2003	2613
2004	2713
2005	2766
2006	2847
2007	2915
2008	2984

2009	3048
2014	3247
2015	3267
2016	3310

A lakosság szám folyamatos növekedésének hatására egyre inkább megnőtt az igény az alapellátási formák megszervezésére, valamint a község már meglévő adottságainak fejlesztésére. Az önállóság 22 éve alatt Bocskai kert rohamléptekben fejlődött. A korcsoportos megoszláson belül az óvodás és iskolás korosztályú gyermekek számának évről évre történő növekedése indokoltá tette a már meglévő óvoda bővítését, valamint az addig csak alsó tagozatos gyermekeket befogadó iskola helyett egy új, nyolc tantermes általános iskola megépítését, mely 1997 és 1998 években megtörtént. A gyerekek számának további növekedése indokoltá tette a párhuzamos osztályok kialakítását és a meglévő iskola épületének bővítését, amely 2010-ben valósult meg. Az óvoda esetében a törvényi kötelezettség teljesítése miatt vált szükségessé az intézmény korszerűsítése és bővítése tornaszobával, nevelői szobával, orvosi szobával valamint korszerű konyha kialakításával, mely párhuzamosan az iskola beruházással 2010-ben valósult meg.

Az óvodai ellátás, valamint az alapküvetés mellett ma már adott a társadalmi és egyházi élet, az alapküvetés és speciális kereskedelem, a vendéglátás, szolgáltatás és a helyi közigazgatás helyszíne is.

Az országos statisztikai adatok szerint a népesség száma az elmúlt évben is csökkenő tendenciát mutat, melyet az évről évre csökkenő szülési kedvvel magyaráznak a szociológusok. Ez a tendencia az elmúlt években, Bocskai kertben is megfigyelhető volt 2007-ig. A következő táblázatban ábrázoltuk a születések számának alakulását. A táblázat a ténylegesen Bocskai kertben állandó lakcímmel bejelentett gyermekek születésén túl, az adott tárgyévben született, de a településre beköltözött csecsemők számát is mutatja.

Megfigyelhető, hogy 2008-tól kezdődően ismét növekedésnek indult a születések száma a településen, mely 2010. évben megállt, és ismét csökkenő tendenciát tapasztalhattunk.

Születés éve	2000.	2001.	2002.	2003.	2004.	2005.	2006.	2007.	2008.	2009.
Születések száma (fő)	52	43	50	44	38	36	48	24	36	35

Születés éve	2010.	2011.	2012.	2013.	2014.	2015.	2016.
Születések száma (fő)	37	33	31	30	30	28	21

II. 3. 2 A lakónépesség nem és kor szerinti megoszlása

Korcsoport	2009.			2014.		
	Férfi	Nő	Összesen	Férfi	Nő	Összesen
0 - 4	86	85	171	93	88	181
5 - 9	107	92	199	89	90	179
10 - 14	103	110	213	108	102	210
15 - 19	100	94	194	112	124	236
20 - 24	80	96	176	102	100	202
25 - 29	103	108	211	77	103	180
30 - 34	146	138	284	117	115	232
35 - 39	143	119	262	152	151	303
40 - 44	116	111	227	117	124	241
45 - 49	107	94	201	120	116	236
50 - 54	118	111	229	110	96	206
55 - 59	104	125	229	114	112	226
60 - 64	87	77	164	99	129	228
65 - 69	63	49	112	79	78	157
70 - 74	41	38	79	54	45	99
75 - 79	21	37	58	31	29	60
80 - 84	8	14	22	14	34	48
85 - 89	7	8	15	5	12	17
90 -	1	1	2	4	2	6
Összesen	1541	1507	3048	1597	1650	3247

Korcsoport	2016.		
	Férfi	Nő	Összesen
0 - 4	76	82	158
5 - 9	94	89	183
10 - 14	105	97	202
15 - 19	103	112	215
20 - 24	118	110	228
25 - 29	87	101	188
30 - 34	100	102	202
35 - 39	155	131	286
40 - 44	144	151	295
45 - 49	133	122	255
50 - 54	104	106	210
55 - 59	121	106	227
60 - 64	112	123	235
65 - 69	84	102	186
70 - 74	50	56	106
75 - 79	32	34	66
80 - 84	13	26	39
85 - 89	9	15	24
90 -	2	3	5
Összesen	1642	1668	3310

A település fiatal, az átlagéletkor 41,89 év. A lakosság 21,48 %-a gyermek- és fiatalkorú, 66,67 %- a felnőtt korú és 11,84 %- a időskorú. Kiugró a nemek közötti különbség a nők javára a 25-29 éves és a 60-64 éves korosztály körében.

II. 3. 3 Egészségügy

A lakosság egészségügyi problémáit nagymértékben befolyásolják a demográfiai, társadalmi-gazdasági folyamatok, a munkanélküliséggel is összefüggő egzisztenciális problémák, az egészségtelen életmód és a tömegesen jelentkező különböző káros szenvedélyek, a gyógyszerek túlzott indokolatlan használata, a nem gyógyszeres terápiák elutasítása, illetve azok ismeretének hiánya.

Bocskai kertben napjainkra kiépült az egészségügyi alapellátás, a lakosság számára helyben elérhetővé vált a házi orvosi, gyermekorvosi, fogorvosi, valamint a védőnői szolgáltatás. Jelenleg 1 fő házi orvos, 2 fő szakasszisztens segítségével biztosítja a településen élő felnőtt- és gyermeklakosság egészségügyi ellátását. Munkáját a szintén a településen működő gyógyszertár segíti.

Az önkormányzat gondoskodik az alapellátáshoz kapcsolódó ügyeleti ellátásról, hajdúhadházi székhellyel.

A felnőttek betegség szerinti kezelésének alakulása: (házi orvos)

Betegség	2009		2014		2015		2016	
	Férfi	Nő	Férfi	Férfi	Nő	Nő	Férfi	Nő
magas vérnyomás	168	203	158	158	253	211	248	224
keringési és érrendszeri megbetegedés	197	186	182	182	202	241	203	222
pszichiátriai betegségek	31	16	41	41	66	44	45	54
mozgásszervi betegségek	39	51	81	81	184	239	222	265
cukorbetegség	65	72	75	75	87	98	95	105
légzőszervi betegségek	12	15	45	45	44	58	46	68
daganatos betegségek	21	27	22	22	35	46	40	50

A kötelezően biztosított alapszolgáltatáson túl a helyi szolgáltatók (védőnő, házi orvos) szervezésével egészségnap keretén belül egyéb egészségügyi szűrővizsgálatokon történő részvételre is lehetőség nyílik a településen, mint pl. koleszterinszint mérés, vércukor mérés, szemészeti szűrés és hallásszűrés.

Bocskai kertben 2010. november 1-jétől 2 védőnői körzet működik. A védőnői szolgálat feladatait 2 fő egészségügyi főiskolai végzettséggel rendelkező védőnő látja el.

Feladataik: nővédelem, várandós anyák gondozása, gyermekágyas anyák gondozása, 0-6 éves korú gyermekek gondozása, tanköteles korú gyermekek gondozása, családgondozás. Ezen kívül aktívan részt vesz a lakossági szűrőprogramok, prevenciós programok szervezésében.

II. 3. 4 Mozgáskorlátozottak, fogyatékoság

Bocskai kertben 1993. óta áll a mozgássérültek rendelkezésére a Hajdú-Bihar Megyei Mozgáskorlátozottak Egyesülete. Jelenleg az ellátási területének növekedése miatt konkrét esetek kapcsán telefonos egyeztetést követően áll a lakosság rendelkezésére.

II. 3. 5 Hajléktalanság

Bocskai kertben a hajléktalan személyeket 2007 óta a Hajdú Gondoskodó Nonprofit Kft. által működtetett utcai szolgálat látja el. Az utcai szolgálat tevékenységét szoros együttműködésben végzi a regionális diszpécserszolgálattal. A régiós diszpécserszolgálati feladatokat Nyíregyházán a Periféria Egyesület látja el. Az elmúlt téli krízis időszak alatt 2016. november 01. és 2017. március 31. között 15 fő hajléktalant látott el a Szolgálat Bocskai kert településén. A hajléktalan személyek jellemzően a település két külterületén élnek fűtés nélküli szerszámtárolókban, gazdasági épületekben.

II. 4 Foglalkoztatottság

A rendszerváltás Bocskai kert lakosaira is rányomta bélyegét, hiszen a munkanélküliség, s annak a megélhetést nehezítő hatása a községünkben élő emberek életét is megnehezítette. A környező települések gyárai, üzemei nagyon sok esetben először az ingázó munkaerőt bocsátották el. Ez a jelenség érintette Bocskai kert munkaképes korú lakosságát is, hiszen a településről sokan jártak dolgozni a környékbeli települések gyáraiba. A munkanélküliség nagyobb arányban a két külterületi részen élő családokat érinti. A szakképzetlenség, valamint a munkanélküliségből adódó hátrányos helyzet jellemzi ezen családokat, amelyek többsége szezonális alkalmi munka vállalásából egészíti ki a segélyekből nyert minimális jövedelmét.

Az Állami Foglalkoztatási Szolgálat 2008. április 25-i adatai alapján Bocskai kertben 230 fő volt a regisztrált álláskereső, a munkanélküliségi ráta 11,66 %. 2009-ben ez a szám növekedett, 356 fő a regisztrált álláskeresők száma, a munkanélküliségi ráta 19,57%.

2016-ban jelentősen csökkent a nyilvántartott álláskeresők száma: 170 fő. A munkavállaló korú népesség száma: 2320 fő, a relatív mutató (a nyilvántartott álláskeresők aránya a munkavállalási korú népességhez viszonyítva): 7,33 %.

Bocskai kertben 2016. december 31-én: 97 fő részesült aktív korúak ellátásában, azon belül 90 fő foglalkoztatást helyettesítő támogatásban, 7 fő pedig egészségkárosodási és gyermekfelügyeleti ellátásban. Az elmúlt években, ezekben az ellátási formákban részesülők száma csökkenő tendenciát mutat.

Az ellátottak összetétele igen színes, sok a pályakezdő fiatal, szép számmal vannak az idősebb korosztályhoz tartozók, hosszú ideje állástalanok, iskolázottak és kevésbé iskolázottak egyaránt. Az idősebb korosztályhoz tartozók nagy része folyamatos egészségügyi

problémákkal küzd. Számukra az elhelyezkedési esély minimális, álláskeresői státuszukból való kikerülésük egyetlen módja egészségi állapotuk felmérése után más ellátásba való jutásuk (nyugdíj, leszázalékolás). Az elhelyezkedést nehezíti az álláskeresők életkora, a vidéki lét, az alacsony iskolai végzettség, a nem megfelelő képzettség, szakképzettség hiánya, szakmai gyakorlat hiánya, a szakképzettségnek és az igényeknek megfelelő munkalehetőség, anyagi tőke hiánya a vállalkozóvá váláshoz, saját illetve családja egészségi állapota, kisgyermek a családban.

A településen alig van munkalehetőség, bár a statisztikai adatok alapján kb.: 263 vállalkozás működik. Ezekre jellemző, hogy zömmel egyszemélyes, illetve családi vállalkozások, csupán néhányan foglalkoztatnak 5 főnél több dolgozót. Legjelentősebb foglalkoztatónak az önkormányzat számít, aki kihasználva a közhasznú valamint közcélú foglalkoztatás előnyeit, lehetőséget nyújt az álláskeresőknek arra, hogy a körforgó rendszerbe bekerülve, munkanélküliségüket rövidebb-hosszabb időre megszakítva részesei lehessenek a munka világának.

A külföldi tőke eddig még nem jelent meg, pedig a település kiváló infrastruktúrával rendelkezik. A községet észak-déli irányban kettészeli a 4. számú főút, mely egyben összeköti Debrecent Nyíregyházával, keletről pedig a Záhony-Budapest vasút vonal határolja, ami páratlan lehetőséget biztosítana a keleti piac újbóli fellendüléséhez. Az önkormányzat már több éve kialakított egy ipari területet, ahová beruházásokhoz befektetőket keres. Ez a lehetőség kedvező lenne egyrészt a befektetőknek, hisz a településen helyben élő munkaerő állna a rendelkezésére, másrészt az álláskeresőknek, akik a napi ingázást elkerülve lakóhelyükön jutnának munkalehetőséghez, továbbá az önkormányzatnak, mert az álláskeresők munkába állásával jelentősen csökkenne a szociális ellátásokra fordított kiadása, valamint a befektető által befizetett adókból bevétele növekedne, ezáltal további fejlesztéseket tudna végrehajtani.

A település tehát páratlan lehetőségekkel rendelkezik. Fiatal, dinamikus fejlődik, az itt élő száma folyamatosan növekszik. Van kiépült infrastruktúra, közel van a keleti határ, remek a közlekedés, rendelkezésre áll a fiatal munkaerő, akiket megfelelő képzési/átképzési programokkal vissza lehet integrálni, illetve be lehet integrálni a munkaerőpiacra.

II.5 SWOT- analízis - a település erősségeinek, gyengeségeinek, lehetőségeinek és veszélyeinek szociális szempontú számbavétele (S=Strength, W=Weakness, O=Opportunity, T=Threat)

<i>ERŐSSÉGEK</i>	<i>GYENGESÉGEK</i>
<ul style="list-style-type: none"> • A településnek közlekedési, földrajzi szempontból kedvező fekvése van. • A település a régióközponthoz (Debrecen) közel fekszik. • Az oktatási-nevelési intézmények 100%-osan kihasználtak • Szociális ellátórendszer kiépítettsége, hatékonysága. • A településre nagy arányú a bevándorlás • A fiatal korosztály aránya az országos átlag feletti. • Nagy számban áll rendelkezésre képezhető és átképezhető (szabad) relatíve alacsony bérköltségű munkaerő. 	<ul style="list-style-type: none"> • A gazdaság és a közigazgatás szereplői között az együttműködés gyenge. • A település infrastruktúrája nem megfelelő. • A külterületi lakosság körében magas a hátrányos helyzetű csoportok aránya. • A külterületi lakosság körében alacsony az iskolázottság. • A lakosság rossz egészségügyi állapota. • A munkanélküliek között jelentős számú a tartósan munka nélkül lévők száma. • Finanszírozási nehézségek • Élve születések számának csökkenése

<i>LEHETŐSÉGEK</i>	<i>VESZÉLYEK</i>
<ul style="list-style-type: none"> • Európai szintű felsőoktatási intézmények vannak a térséghez közel (Debrecen, Nyíregyháza). • Szemléletváltás. • Szponzorok keresése. • Növekvő lakosságszám. 	<ul style="list-style-type: none"> • A közeli nagyvárosok munkaerő-igényének csökkenése. • A munkanélküliek foglalkoztatásának megoldatlansága súlyos társadalmi feszültségeket eredményezhet. • Az intézményhálózat nem tud lépést tartani a betelepülőkkel (óvodai, iskolai férőhelyek). • Debrecentől való egyoldalú függés. • A lakosság egészségügyi állapotának további romlása. • Tőkehiány, önerő hiánya.

Az **erősségek**, azok a belső pozitív tényezők, melyek jól működnek és befolyásolhatók.

A **gyengeségek** azok a belső negatív tényezők, melyek nem jól működnek, de befolyásolhatók a helyzet javítása érdekében.

A **lehetőségek** azok a külső kedvező tényezők, adottságok, amelyek nem befolyásolhatók, de rájuk építve kihasználhatók az erősségek.

A **veszélyek** azok a külső korlátok, negatív tényezők, amelyek nem befolyásolhatók és csökkentik a siker esélyeit, kockázatot jelentenek.

A szociális szempontú SWOT-analízisből kitűnik, hogy a településen lévő szolgáltatók összefogása és a kistérség településeivel való szoros együttműködés lehet az alapja a település szociális ellátórendszere további fejlődésnek.

A gyengeségek a belső, negatív, fejlesztésre szoruló tulajdonságokat mutatják be, e tulajdonságok pozitív irányba történő módosítása a legfontosabb feladat.

III. A szociális ellátó rendszer leírása, a jogszabályi háttér bemutatása

III.1 A magyarországi segélyezési rendszer és az egyes segélyezési formák leírása

Magyarországon az 1990-es évektől a segélyezési rendszer alapjait az alábbi, többször módosított törvények alkotják:

- az 1993. évi III. törvény a szociális igazgatásról és szociális ellátásról (továbbiakban szociális törvény),
- az 1997. évi XXXI. törvény a gyermekek védelméről és a gyámügyi igazgatásról (továbbiakban gyermekvédelmi törvény),
- a fenti két törvény és a Magyarország helyi önkormányzatairól szóló 2011. évi CLXXXIX. törvényből adódóan az önkormányzatok képviselő-testületeinek rendeletet kell alkotniuk a helyi társadalmi és gazdasági viszonyokhoz igazodva.

A szociális törvény módosítása alapján 2015. márciustól járási szintre került valamennyi jövedelemkompenzáló támogatás, köztük az aktív korúak ellátása, az időskorúak járadéka, az ápolási díj, a közgyógyellátások, valamint az egészségügyi szolgáltatásokra való jogosultság.

Az önkormányzatoktól kérhető kiadáskompenzáló támogatások elnevezése 2015. márciustól egységesen „települési támogatás” lett, ebbe tartoznak bele a korábbi átmeneti, családi krízis-, lakásfenntartási vagy más címen kifizetett segélyek. Ennek a - kiadáskompenzáló célú - támogatásnak a keretében az önkormányzatok szabadon dönthetnek arról, milyen élethelyzetekre adnak támogatást.

Bocskaiakert Községi Önkormányzat képviselő-testületének 3/2015. (II.18.) számú önkormányzati rendelete alapján a települési támogatás formái lehetnek pénzbeli és természetbeni támogatások. A pénzbeli eseti települési támogatás formái lehetnek a települési létfenntartási támogatás, a települési temetési támogatás, települési támogatás elemi kár elhárításához, a települési gyermeknevelési támogatás. A rendszeres pénzbeli települési támogatás formájában a települési lakásfenntartási támogatás nyújtható.

A helyi rendelet alapján természetben nyújtott szociális ellátások a köztemetés és a településen működő családi napközi étkezési térítési díj 50%-ának átvállalása. Az utóbbi támogatási forma 2016. január 1-jén megszűnt.

Települési létfenntartási eseti támogatásra jogosult az a személy, aki rendkívüli élethelyezte miatt – betegség, bűncselekmény áldozatává vált, időszakosan létfenntartási gondokkal küzd - önmaga, illetve családja létfenntartásáról más módon nem tud gondoskodni, és akinek családjában az egy főre jutó jövedelem az öregségi nyugdíj mindenkori legkisebb összegének családok esetében a 130%-át, egyedülálló esetében 200%-át nem haladja meg, valamint a vagyon értéke nem haladja meg az Sztv. 4. § (1) b) pontjában meghatározott értéket.

A temetési költségekre tekintettel **települési temetési támogatásra** jogosult az a személy, akinek a temetési költségek viselése a saját, illetve családja létfenntartását veszélyezteti, függetlenül attól, hogy a meghalt személy eltemettetésére köteles, vagy tartásra köteles hozzátartozó volt-e vagy sem.

A temetési költség viselése az eltemettetést vállaló kérelmező létfenntartását akkor veszélyezteti, ha a családjában az egy főre jutó jövedelem az öregségi nyugdíj mindenkori legkisebb összegének 130 %-át, egyedülálló esetében a 300%-át nem haladja meg, a vagyon értéke nem haladja meg az Sztv. 4. § (1) b) pontjában meghatározott értéket.

Elemi kárra tekintettel települési támogatásra jogosult az a személy, aki a bekövetkezett elemi károk miatt létfenntartását veszélyeztető rendkívüli élethelyzetbe került.

Elemi kárnak minősül a tűz, robbanás, vihar, viharon kívüli egyéb elemi kár, földcsuszamlás, talajsüllyedés, földrengés, belvíz miatt bekövetkezett kár.

A létfenntartást veszélyeztető rendkívüli élethelyzet akkor áll fenn, ha a kérelmező lakhatását biztosító ingatlan elemi kárt szenvedett, és a kérelmezőnek nincs saját, vagy a családja tulajdonában lévő, és hasznélvezeti jogával bíró más, a lakhatását lehetővé tevő ingatlana, és a családjában az egy főre jutó jövedelem az öregségi nyugdíj mindenkori legkisebb összegének családok esetében a 130%-át, egyedülálló esetében a 300%-t nem haladja meg, valamint a vagyon értéke nem haladja meg az Sztv. 4. § (1) b) pontjában meghatározott értéket.

Települési gyermeknevelési támogatásra jogosult az a személy, akik létfenntartását veszélyeztető élethelyzetbe került a gyermekneveléshez kapcsolódó, alkalmanként jelentkező többlet kiadások miatt, és ezért anyagi segítségre szorul.

A támogatást kérelmezni lehet a gyermek iskoláztatásához, vagy a válsághelyzetben lévő várandós anya által, a gyermekének megtartásához, vagy a nevelésbe vett gyermek családjával való kapcsolattartásához, a gyermek családba való visszakerülésének elősegítéséhez szükséges anyagi támogatásra. A kérelmező a támogatásra akkor jogosult, ha a családjában az egy főre jutó jövedelem az öregségi nyugdíj mindenkori legkisebb összegének családok esetében 150%-t, egyedülálló esetében 200%-át nem haladja meg, valamint a vagyon értéke nem haladja meg az Sztv. 4. § (1) b) pontjában meghatározott értéket.

Települési lakásfenntartási támogatásra jogosult az a szociálisan rászoruló háztartás, ahol a háztartásban az egy főre jutó jövedelem nem haladja meg az öregségi nyugdíj mindenkori legkisebb összegének 200 %-át, valamint a vagyon értéke nem haladja meg az Sztv. 4. § (1) b) pontjában meghatározott értéket.

A **köztemetés** esetén a települési önkormányzat különös méltányosságból az Szociális törvény 48. § (3) bekezdés b) pontjában meghatározott megtérítési kötelezettség alól egészben mentesíti az eltemettetésre köteles személyt, amennyiben az érintett személy családjában az egy főre jutó jövedelem nem éri el az öregségi nyugdíj 130%-át, egyedül élő esetén a 140 %-át, valamint a vagyon értéke nem haladja meg az Sztv. 4. § (1) b) pontjában meghatározott értéket.

A gyermekvédelmi törvény alapján rendszeres gyermekvédelmi kedvezmény nyújtható. Megítélésének alapja a család egy főre jutó havi jövedelme, amely nem haladhatja meg az öregségi nyugdíj mindenkori legkisebb összegének 130 %-át egyedülálló esetén a 140 %-át. A rendszeres gyermekvédelmi kedvezmény természetbeni ellátás, mellyel a gyermekétkeztetés normatív kedvezménye és a tankönyvtámogatás, illetőleg más jogszabályokban rögzített támogatás társul. Amennyiben a kedvezményre való jogosultság tárgyév augusztus 1-jén, illetve november 1-jén fennáll, úgy augusztus és november hónapban 5.800 - 5.800 Ft természetbeni támogatást kész étel, ruházat, valamint tanszer vásárlására felhasználható Erzsébet-utalvány formájában nyújtja.

A szociális és a gyermekvédelmi törvényen túlmenően további kedvezményeket, ellátási formákat az alábbi rendelet határoz meg:

- 164/1995. (XII.25.) Kormányrendelet a súlyos mozgáskorlátozott személyek közlekedési kedvezményeiről. (szerzési támogatás, átalakítási támogatás, közlekedési támogatás, parkolási engedély)

III.2 Személyes gondoskodást nyújtó ellátások Magyarországon

A szociális szolgáltatások rendszere a személyes gondoskodáson alapuló ellátásokat öleli föl. Míg a pénzben és természetben nyújtható támogatások elsősorban a munkaképes lakosság segítségét szolgálják, addig a szociális szolgáltatások rendszerét a jogalkotó úgy alakítja, hogy az többnyire a testi-lelki állapotuk miatt a munkaerőpiacra csak nehezen, vagy belépni egyáltalán nem tudó, vagy onnan már kikerült, valamint anyagi helyzetüknél fogva is tartósan nehéz helyzetben lévő emberek (idősek, fogyatékosok, hajléktalanok, pszichiátriai- és szenvedélybetegek) lehetséges ápolási, gondozási szükségleteit fedje le. A szociális szolgáltatások rendszere bonyolultabb, mint a pénzbeli és természetbeli ellátások rendszere, amennyiben megkülönböztethetők

- a törvény rendszere szerint az alapszolgáltatások és a szakosított ellátások, ahol utóbbiak külön szervezeti keretek létrehozását sem nélkülözhetik,
- az ellátás típusa szerint
 - alap és a nappali ellátások azok számára, akik otthonukban is támogathatók,

– átmeneti és tartós elhelyezést nyújtó ellátások azoknak, akik számára intézeti elhelyezés szükséges,

- az ellátás szervezeti formája szerint önálló és komplex (integrált) szervezeti formák.

Mind az alap, mind pedig a szakosított ellátásokra sajátos (komplex, illetve integrált) intézménytípusok is kialakíthatók, és az önkormányzatok az intézmények fenntartását más fenntartóra, pl. egyházi vagy társadalmi (civil, illetve nonprofit) szervezetre is átruházhatják megfelelő feltételek fennállása esetén.

Az ellátások és az intézménytípusok megszervezése nem független az ország településszerkezetétől. A szociális törvény a szociális szolgáltatások megszervezésénél településtípus és településnagyság szerint is tartalmaz kötelező jellegű előírásokat. Ennek értelmében minden önkormányzatnak gondoskodnia kell az alapellátásokról és a szakosított ellátásokhoz való hozzájárulásról.

A települési önkormányzat köteles biztosítani étkeztetést, házi segítségnyújtást, valamint család-és gyermekjóléti szolgáltatást is (ha polgármesteri hivatalt működtet vagy a közös önkormányzati hivatal székhelye a településen van). Ezen túlmenően az olyan településeken, ahol

- háromezer főnél több állandó lakos él, idősek nappali ellátását,
- tízezernél több lakos esetén ezen kívül biztosítani kell a fentiekén túl a nem említett nappali ellátásokat
- harmincezer fölötti lakosságszám esetén, mindezekén túlmenően időskorúak gondozóházát, éjjeli menedékhelyet, hajléktalan személyek átmeneti szállását. (Szt. 86. §)

Magyarország településszerkezete olyan, hogy 2002-ben a közel 3.200 település háromnegyede 2.000 fő alatti lakosságszámmal rendelkezik, ezeken él a lakosság 16,7 %-a, és az összlakosság egyötöde tartozik a 60 éves vagy idősebb korosztályba, amelyik a szociális ellátásoknak leginkább alanya lehet.

A szociális törvény a megyei és a fővárosi önkormányzatok számára ezen túlmenően is tartalmaz előírásokat, amennyiben ezek

- gondoskodnak azoknak a szakosított ellátásoknak a megszervezéséről, amelyek biztosítására a szociális törvény alapján az önkormányzat nem köteles,
- összehangolják a szakosított ellátásokat,

- biztosítják módszertani feladatok ellátását.

III.2.1 Alapszolgáltatások

A szociális törvény szerint a személyes gondoskodást nyújtó szociális szolgáltatások első csoportját az alapszolgáltatások jelentik, amelyhez az 1993-as hatálybalépéskor az étkeztetés, a házi segítségnyújtás és a családsegítés tartozott. A legutóbbi törvénymódosítások ezt kiegészítették a jelzőrendszeres házi segítségnyújtásról, közösségi ellátásokról, támogató szolgáltatásról, utcai szociális munkáról és nappali ellátásról szóló rendelkezésekkel. Az alapszolgáltatások azt a célt szolgálják, hogy a szociálisan rászorulóknak azoknak, akik számára nem szükséges a bentlakásos intézmények igénybevétele, saját otthonukban illetve lakókörnyezetükben nyújtsanak ellátást. Ilyenek lehetnek azok az idősek, fogyatékosok, pszichiátriai- és szenvedélybetegek, akik nem igénylik az állandó intézményi elhelyezést, vagy betegségük, fogyatékoságuk, állapotuk tartós bentlakásos ellátást nem indokol.

III.2.1.1 Étkeztetés

Az étkeztetés keretében azoknak a szociálisan rászorulóknak a legalább napi egyszeri meleg étkezéssel gondoskodni, akik azt önmaguk, illetve eltartottjaik részére tartósan vagy átmeneti jelleggel nem képesek biztosítani különösen koruk, egészségi állapotuk, fogyatékoságuk, pszichiátriai betegségük, szenvedélybetegségük vagy hajléktalanságuk miatt.

III.2.1.2 Házi segítségnyújtás

Házi segítségnyújtás keretében a szolgáltatást igénybe vevő személy saját lakókörnyezetében kell biztosítani az önálló életvitel érdekében szükséges ellátást. A házi segítségnyújtás a mindennapi életvitelt és az egészségi állapot megőrzését a rászoruló otthonában biztosító szolgáltatás, amely az étkeztetéssel együttesen is nyújtható.

A házi segítségnyújtás keretében szociális segítséget vagy - a szociális segítség tevékenységeit is magába foglaló - személyi gondozást kell nyújtani.

Szociális segítség keretében biztosítani kell:

- a) a lakókörnyezeti higiénia megtartásában való közreműködést,
- b) a háztartási tevékenységben való közreműködést,
- c) a veszélyhelyzetek kialakulásának megelőzésében és a kialakult veszélyhelyzet elhárításában történő segítségnyújtást,
- d) szükség esetén a bentlakásos szociális intézménybe történő beköltözés segítségét.

Személyi gondozás keretében biztosítani kell:

- a) az ellátást igénybe vevővel a segítő kapcsolat kialakítását és fenntartását,
- b) a gondozási és ápolási feladatok elvégzését és a szociális segítség keretében biztosítandó feladatokat.

III.2.1.3 Családsegítés

A családsegítés a szociális vagy mentálhigiénés problémák, illetve egyéb krízishelyzet miatt segítségre szoruló személyek, családok számára az ilyen helyzethez vezető okok megelőzése, a krízishelyzet megszüntetése, valamint az életvezetési képesség megőrzése céljából nyújtott szolgáltatás.

A családok segítése érdekében veszélyeztetettséget és krízishelyzetet észlelő jelzőrendszer működik. A jegyző, a járási hivatal, továbbá a szociális, egészségügyi szolgáltató, intézmény, valamint a pártfogói felügyelői és a jogi segítségnyújtói szolgálat jelzi, az egyesületek, az alapítványok, a vallási közösségek és a magánszemélyek jelezhetik a családsegítést nyújtó szolgáltatóknak, intézménynek, ha segítségre szoruló családról, személyről szereznek tudomást.

A kapott jelzés alapján a családsegítést nyújtó szolgáltató, intézmény feltérképezi az ellátási területen élő szociális és mentálhigiénés problémákkal küzdő családok, személyek körét, és személyesen felkeresve tájékoztatja őket a családsegítés céljáról, tartalmáról.

A családsegítés keretében biztosítani kell

- a) a szociális, életvezetési és mentálhigiénés tanácsadást,
- b) az anyagi nehézségekkel küzdők számára a pénzügyi, természetbeni ellátásokhoz, továbbá a szociális szolgáltatásokhoz való hozzájutás megszervezését,
- c) a szociális segítőmunkát, így a családban jelentkező működési zavarok, illetve konfliktusok megoldásának elősegítését,
- d) a közösségfejlesztő programok szervezését, valamint egyéni és csoportos készségfejlesztést,
- e) a tartós munkanélküliek, a fiatal munkanélküliek, az adósságterhekkel és lakhatási problémákkal küzdők, a fogyatékosokkal élők, a krónikus betegek, a szenvedélybetegek, a pszichiátriai betegek, a kábítószer-problémával küzdők, illetve egyéb szociálisan rászorult személyek és családtagjaik részére tanácsadás nyújtását,
- f) a kríziskezelést, valamint a nehéz élethelyzetben élő családokat segítő szolgáltatásokat,

g) a nagy létszámú intézmények átalakítását követően támogatott lakhatást igénybe vevők után követését biztosító esetmenedzseri feladatokat.

Családsegítés a gyermekjóléti szolgáltatással egy szolgáltató - a család- és gyermekjóléti szolgálat - keretében működtethető. A család- és gyermekjóléti szolgálat ellátja a családsegítés bekezdés szerinti feladatait, valamint a Gyvt. 39. és 40. §-a szerinti gyermekjóléti szolgáltatási feladatokat.

A család- és gyermekjóléti szolgálat az ellátási területén - felkérésre - közreműködik a kormányrendeletben meghatározott európai uniós forrásból megvalósuló program keretében természetben biztosítható eseti vagy rendszeres juttatás célzott és ellenőrzött elosztásában.

III. 2.1.4. Jelzőrendszeres házi segítségnyújtás

A jelzőrendszeres házi segítségnyújtás a saját otthonukban élő, egészségi állapotuk és szociális helyzetük miatt rászoruló, a segélyhívó készülék megfelelő használatára képes időszerű vagy fogyatékos személyek, illetve pszichiátriai betegek részére az önálló életvitel fenntartása mellett felmerülő krízishelyzetek elhárítása céljából nyújtott ellátás.

A jelzőrendszeres házi segítségnyújtás keretében biztosítani kell

- a) az ellátott személy segélyhívása esetén az ügyeletes gondozónak a helyszínen történő haladéktalan megjelenését,
- b) a segélyhívás okául szolgáló probléma megoldása érdekében szükséges azonnali intézkedések megtételét,
- c) szükség esetén további egészségügyi vagy szociális ellátás kezdeményezését.

A fogyatékos személyek, illetve a pszichiátriai betegek részére nyújtott jelzőrendszeres házi segítségnyújtás ellátója együttműködik a támogató szolgáltatást, illetve a pszichiátriai betegek részére közösségi alapellátást nyújtó szolgáltatóval.

A jelzőrendszeres házi segítségnyújtás igénybevétele szempontjából szociálisan rászorult

- a) az egyedül élő 65 év feletti személy,
- b) az egyedül élő súlyosan fogyatékos vagy pszichiátriai beteg személy, vagy
- c) a kétszemélyes háztartásban élő 65 év feletti, illetve súlyosan fogyatékos vagy pszichiátriai beteg személy, ha egészségi állapota indokolja a szolgáltatás folyamatos biztosítását.

III.2.1.5 Közösségi ellátások

Közösségi ellátások közé tartozik a pszichiátriai, illetve a szenvedélybetegek részére nyújtott közösségi alapellátás, valamint a szenvedélybetegek részére nyújtott alacsonyküszöbű ellátás. A pszichiátriai, illetve a szenvedélybetegek részére a közösségi alapellátás keretében biztosítani kell

- a) a lakókörnyezetben történő segítségnyújtást az önálló életvitel fenntartásában,
- b) a meglévő képességek megtartását, illetve fejlesztését,
- c) a háziorvossal és a kezelőorvossal való kapcsolattartás révén a szolgáltatást igénybe vevő állapotának folyamatos figyelemmel kísérését,
- d) a pszichoszociális rehabilitációt, a szociális és mentális gondozást,
- e) az orvosi vagy egyéb terápiás kezelésen, szolgáltatásban, szűrővizsgálaton való részvétel ösztönzését és figyelemmel kísérését,
- f) megkereső programok szervezését az ellátásra szoruló személyek elérése érdekében.

A szenvedélybetegek részére nyújtott alacsonyküszöbű ellátás keretében a fentiekben meghatározottakon túl biztosítani kell

- a) a szenvedélybetegség okozta egészségügyi és szociális károk mérsékléséhez szükséges egyes ártalomcsökkentő szolgáltatásokat,
- b) a kríziskezelést, az életet veszélyeztető, a testi, szociális, kapcsolati és életvezetési rendszerben kialakult kezelhetetlen helyzetek esetére.

A szenvedélybetegek részére nyújtott alacsonyküszöbű ellátás esetén a természetes személyazonosító adatokat nem kell megadni, a jegyző a nyilvántartásába kizárólag a szociális ellátás megállapítására, megváltoztatására és megszüntetésére vonatkozó döntést jegyzi be.

III.2.1.6 Közösségi pszichiátriai ellátás

A tapasztalatok azt mutatják, hogy a kórházi kezelés után a pszichiátriai betegek visszailleszkedése a környezetükbe jelenleg nincs megoldva. A pszichiátriai betegségek krónikusak, ezért a felépülés belőlük illetve az állapot stabilizálása hosszú időt vesz igénybe, amelyhez a család nem, vagy csak kevés segítséget tud adni. A pszichiátriai kórházak akut ellátást nyújtanak, amelyek a személyi és tárgyi feltételek hiánya és a túlszűfoltóságuk miatt nem alkalmasak közösségi ellátás megvalósítására.

Ezért vált fontos feladattá, hogy a betegek otthonukban kapjanak pszichoszociális ellátást speciálisan képzett szociális szakemberek közreműködésével. A Nyugat európai és amerikai közösségi pszichiátriai ellátási modellek tapasztalatai kiemelik a valódi életközösségek szervezésének szükségességét a betegek számára, ahol korlátaikkal és fogyatékaikkal együtt aktív részt vevőkké tudnak válni saját életvezetésükben. Ez lenne a valódi közösségi pszichiátria.

A pszichiátriai közösségi gondozás szociális területen való meghonosítását az érvényben levő törvények alapján két szakember végzi

- a közösségi koordinátor és
- a közösségi gondozó.

Ez a két szakember egyrészt egyaránt képes a pszichiátriai betegek lakásukon, szociális alapellátás keretében való segítésére, másrészt a koordinátor egy magasabb szinten képes a társszakmák szakembereivel való együttműködésre is.

III.2.1.7 Szenvedélybetegek közösségi ellátása

Az alapellátás keretében nyújt szolgáltatást a településen élő azon szenvedélybetegek részére, akik intézményi jogviszony megszűnését követően saját lakókörnyezetükben élnek és megfelelő életvitelük fenntartásához segítséget igényelnek, illetve akik, valamely más - nem bentlakásos - ellátási forma szolgáltatásaiban, orvosi vagy egyéb terápiás kezelésben részesülnek és önálló életvitelük fenntartásához, segítségre van szükségük. A szociális rendszer egyik legnagyobb feladata ezen társadalmi csoport ellátása, hisz kevés adat áll rendelkezésre, és a szenvedélybetegekkel való foglalkozás határterülete a pszichológiai és szociális ellátásnak. Ugyanakkor megfigyelhető, hogy egyre több családnál okoz problémát az alkoholizmus és az egyre inkább jelen lévő játékgép-szenvedély is, de a fiatalok körében a kábítószer fogyasztás is egyre nagyobb méreteket ölt. Ezekre a jelenségekre időben fel kell készülnie az ellátórendszernek.

III.2.1.8 Támogató Szolgáltatás

A fogyatékos emberek a társadalom leghátrányosabb helyzetű csoportjai közé tartoznak. Nem csupán fogyatékaikkal, mostoha életviszonyaikkal is nehezítik, hogy a társadalomban normaszzerűként elfogadott életvitelt folytassák. Az alacsony jövedelem megfosztja az utazás, a szabadidő változatos eltöltésének, a társas kapcsolatok működtetésének lehetőségétől is.

A társadalombiztosítás által támogatott termékek (gyógyászati segédeszközök) listája nem terjed ki azokra az eszközökre, amelyek a különböző típusú fogyatékosok mindennapi önálló életvitelét megkönnyítenek, a minél szélesebb körű rehabilitációjukat elősegítenek. Így pl. a gerincsérült, végtagbénult mozgássérültek csuklóra, ujjakra erősíthető az étkeztetést, öltözködést, írást, olvasást stb. segítő speciális eszközei minimális támogatást sem élveznek.

A Támogató Szolgálat által biztosított szolgáltatás formái:

- az alapvető szükségletek kielégítését segítő szolgáltatásokhoz, közszolgáltatásokhoz való hozzájutás biztosítása (speciális személyi szállítás, szállító szolgálat működtetése),
- az általános egészségi állapotnak és a fogyatékoság jellegének megfelelő egészségügyi-szociális ellátásokhoz, valamint a fejlesztő tevékenységhez való hozzájutás személyi és eszközfeltételeinek biztosítása,
- információnyújtás, ügyintézés, tanácsadás, a tanácsadást követően a társadalmi beilleszkedést segítő szolgáltatásokhoz való hozzájutás biztosítása,
- a jelnyelvi tolmácsszolgálat elérhetőségének biztosítása,
- segítségnyújtás a fogyatékos személyek kapcsolatkézségének javításához, családi kapcsolatainak erősítéséhez speciális, önsegítő csoportokban való részvételükhöz,
- egyes szociális alapszolgáltatási részfeladatok biztosítása a fogyatékos személyek speciális szükségleteihez igazodóan,
- segítségnyújtás a fogyatékos emberek társadalmi integrációjának megvalósulásához, valamint a családi, a közösségi, a kulturális, a szabadidős kapcsolatokban való egyenrangú részvételhez szükséges feltételek biztosítása,
- a fogyatékos személy munkavégzését, munkavállalását segítő szolgáltatások elérhetőségének, igénybevételének elősegítése.

2009. január 1-től a közösségi ellátások és a támogató szolgálat kikerült az alapellátási formák közül és állami feladattá vált. A szolgáltatások fenntartói 2015. december 31-ig pályázat útján juthattak hozzá a pénzügyi finanszírozáshoz. 2016. január 01-től azonban ismét normatív finanszírozás útján kapják a szolgáltatók a feladat ellátásához az állami támogatást.

III.2.1.9 Utcai szociális munka

Az utcai szociális munka keretében biztosítani kell az utcán tartózkodó hajléktalan személy helyzetének, életkörülményeinek figyelemmel kísérését, szükség esetén ellátásának kezdeményezését, illetve az ellátás biztosításához kapcsolódó intézkedés megtételét.

A szociál- és nyugdíjpolitikáért felelős miniszter regionális illetékességgel diszpécserközpontokat jelöl ki az utcai szociális munkát végző, jogszabályban meghatározott feltételeknek megfelelő szervezetek közül. A kijelölés visszavonásig szól.

Hajdú-Bihar megye településein (Debrecent nyilvánvalóan nem számítva) igen csekély a hajléktalan ellátórendszer kiépítettsége, alapvető intézmények hiányoznak. Ha vannak is intézmények, azok csupán néhány kisvárosban található és kis kapacitással működnek. A kisebb településeken lényegében semmilyen intézmény vagy szolgáltatás nem található, így ezeken a településeken a hajléktalanság rejtve marad, ill. a nyilvánvalóvá vált eseteket olyan más szociális intézmények kezelik, melyeknek az nem feladata. Ezért az alapszolgáltatás kiszélesítésének egyik kézenfekvő megoldása a kisebb települések összefogásán alapuló feladatellátás. Az utcai szociális munka 2012. január 1-től állami feladat, amit szintén pályázat útján nyert forrásból látnak el a szolgáltatók.

III.2.1.10 Nappali ellátás

A nappali ellátás hajléktalan személyek és elsősorban a saját otthonukban élő,

- a) tizennyolcadik életévüket betöltött, egészségi állapotuk vagy idős koruk miatt szociális és mentális támogatásra szoruló, önmaguk ellátására részben képes személyek,
- b) tizennyolcadik életévüket betöltött, fekvőbeteg-gyógyintézeti kezelést nem igénylő pszichiátriai betegek, illetve szenvedélybetegek,
- c) harmadik életévüket betöltött, önkiszolgálásra részben képes vagy önellátásra nem képes, de felügyeletre szoruló fogyatékos, illetve autista személyek

részére biztosít lehetőséget a napközbeni tartózkodásra, társas kapcsolatokra, valamint az alapvető higiéniai szükségleteik kielégítésére, továbbá igény szerint megszervezi az ellátottak napközbeni étkeztetését.

Rendkívül indokolt esetben nappali ellátás olyan fogyatékos személyek részére is biztosítható, akire nézve szülője vagy más hozzátartozója gyermekgondozási segélyben, gyermeknevelési támogatásban vagy ápolási díjban részesül.

III.2.2 Szakosított ellátási formák

Ha az életkoruk, egészségi állapotuk, valamint szociális helyzetük miatt a rászorult személyekről az alapszolgáltatások keretében nem lehet gondoskodni, a rászorultakat állapotuknak és helyzetüknek megfelelő szakosított ellátási formában kell gondozni.

III.2.2.1 Ápolást, gondozást nyújtó intézmények

Az önmaguk ellátására nem, vagy csak folyamatos segítséggel képes személyek napi legalább háromszori étkeztetéséről, szükség szerint ruházattal, illetve textíliával való ellátásáról, mentális gondozásáról, a külön jogszabályban meghatározott egészségügyi ellátásáról, valamint lakhatásáról (a továbbiakban: teljes körű ellátás) az ápolást, gondozást nyújtó intézményben kell gondoskodni, feltéve, hogy ellátásuk más módon nem oldható meg.

A bentlakásos elhelyezés célja, hogy az életkoruk, egészségi állapotuk és szociális helyzetük következtében rászorultakat, akik otthonukban nem gondozhatók, megfelelő személyes gondoskodást biztosító intézményben lássák el. A bentlakásos elhelyezést nyújtó ellátási formáknak két nagy csoportja az átmeneti elhelyezést nyújtó és a tartós bentlakásos intézményrendszer. A törvényben a tartós bentlakásos elhelyezésen van a hangsúly, ehhez képest az átmeneti elhelyezés szabályozása inkább csak kiegészítő jellegű.

Az intézményekbe való bekerülés történhet

- az ellátást igénylő, illetve törvényes képviselőjének kérelmére,
- beutalással: a lakóhely szerint illetékes település önkormányzat képviselő testületének, vagy más hatóság (bíróság, gyámhivatal) határozata alapján; valamint

- intézményvezetői intézkedésre.

Az igénylő kérelme nemcsak végleges, hanem ideiglenes elhelyezésre is irányulhat, a beutalás történhet határozott vagy határozatlan időre.

III.2.2.2. Rehabilitációs intézmények

A rehabilitációs intézmény a bentlakók önálló életvezetési képességének kialakítását, illetve helyreállítását szolgálja.

Rehabilitációs intézmény

- a) a pszichiátriai betegek,
- b) a szenvedélybetegek,
- c) a fogyatékos személyek,
- d) a hajléktalan személyek rehabilitációs intézménye.

Pszichiátriai betegek, illetve szenvedélybetegek rehabilitációs intézményében azt a 18. életévét betöltött pszichiátriai beteget, illetve 16. életévét betöltött szenvedélybeteget kell ellátni, aki rendszeres vagy akut gyógyintézeti kezelésre nem szorul és utógondozására nincs más mód.

A fogyatékosok rehabilitációs intézménye azoknak a fogyatékos, valamint mozgás-, illetőleg látássérült személyeknek az elhelyezését szolgálja, akiknek oktatása, képzése, átképzése és rehabilitációs célú foglalkoztatása csak intézményi keretek között valósítható meg.

A fogyatékosok rehabilitációs intézménye előkészíti az ott élők családi és lakóhelyi környezetbe történő visszatérését, valamint megszervezi az intézményi ellátás megszűnését követő utógondozást.

A hajléktalanok rehabilitációs intézménye annak az aktív korú, munkaképes hajléktalan személynek az elhelyezését szolgálja, akinek szociális ellátása ily módon indokolt, és aki önként vállalja a rehabilitációs célú segítőprogramokban való részvételt.

III.2.2.3 Támogatott lakhatás

A támogatott lakhatás a fogyatékos személyek, a pszichiátriai betegek - ide nem értve a demens személyeket - és a szenvedélybetegek részére biztosított ellátás, amely az életkornak, egészségi állapotnak és önellátási képességnek megfelelően, az ellátott önálló életvitelének fenntartása, illetve elősegítése érdekében biztosítja

- a) a lakhatási szolgáltatást,
- b) az önálló életvitel fenntartása, segítése érdekében a mentálhigiénés, szociális munka körébe tartozó és egyéb támogató technikák alkalmazásával végzett esetvitelt,
- c) a közszolgáltatások és a társadalmi életben való részvételt segítő más szolgáltatások igénybevételeiben való segítségnyújtást,
- d) az ellátott komplex szükségletfelmérése alapján, erre vonatkozó igény esetén
 - da) a felügyeletet,
 - db) az étkeztetést,
 - dc) a gondozást,
 - dd) a készségfejlesztést,
 - de) a tanácsadást,
 - df) a pedagógiai segítségnyújtást,
 - dg) a gyógypedagógiai segítségnyújtást,
 - dh) a szállítást,
 - di) a háztartási vagy háztartást pótló segítségnyújtást.

A lakhatási szolgáltatás

- a) legfeljebb hat fő számára kialakított lakásban vagy házban, vagy
- b) hét-tizenkét fő számára kialakított lakásban vagy házban, vagy
- c) legfeljebb ötven fő elhelyezésére szolgáló lakások, épületek együttesében biztosítható.

III.2.2.4 Átmeneti elhelyezést nyújtó intézmények

Az átmeneti elhelyezést nyújtó intézmények - a hajléktalanok éjjeli menedékhelye és átmeneti szállása kivételével - ideiglenes jelleggel legfeljebb egyévi időtartamra teljes körű ellátást biztosítanak.

Az átmeneti elhelyezés különös méltánylást érdemlő esetben az intézmény orvosa szakvéleményének figyelembevételével, egy alkalommal, egy évvel meghosszabbítható.

Az átmeneti elhelyezést nyújtó intézmények típusai:

- a) időskorúak gondozóháza;
- b) fogyatékos személyek gondozóháza;
- c) pszichiátriai betegek átmeneti otthona;
- d) szenvedélybetegek átmeneti otthona;
- e) éjjeli menedékhely;
- f) hajléktalan személyek átmeneti szállása.

Az átmeneti elhelyezést biztosító intézmények krízis helyzetek kezelésére hozták létre, amikor a rászorulóknak időre van szüksége a szociális problémáinak kezelésére, illetve segítséget igényel a problémák kezelésében. A probléma megoldása után a legtöbb esetben azonban az ellátott tovább halad az intézményi struktúrában, illetve az esetek kisebb részében megoldódik a problémája, és önálló életvezetésre képessé válik. Minden hátrányos helyzetű csoportnak, a szociális rendszeren belül létrejött az intézményi kerete, így például az

Idősek Gondozóházával megvalósul az idősek ellátása. A szociális törvény az idősek mellett gondoskodik a fogyatékkal élők, a pszichiátriai betegek, a szenvedélybetegek, és a hajléktalanok átmeneti elhelyezéséről is. A 10 000 fő feletti lakossággal rendelkező településeknek az idősek átmeneti elhelyezését kell biztosítani.

III.2.2.5 Lakóotthon

A lakóotthon olyan pszichiátriai beteget vagy fogyatékos személyt - ideértve az autista személyeket is -, illetőleg szenvedélybeteget befogadó intézmény, amely az ellátást igénybevevő részére életkorának, egészségi állapotának és önellátása mértékének megfelelő ellátást biztosít.

A lakóotthonok típusai a következők:

- a) fogyatékos személyek lakóotthona;
- b) pszichiátriai betegek lakóotthona;
- c) szenvedélybetegek lakóotthona.

A lakóotthoni ellátás formái:

- a) fogyatékos személyek lakóotthona esetében
 - rehabilitációs célú lakóotthon,
 - ápoló-gondozó célú lakóotthon;
- b) pszichiátriai, illetve szenvedélybetegek lakóotthona esetében rehabilitációs célú lakóotthon.

A lakóotthon 8 – 12 személyt fogad be, ami csak jogszabályban meghatározott esetben lehet legfeljebb 14 fő. A létszámkorlátozás oka, hogy ezekben az intézményekben elsősorban kis létszámú, otthonosabb, személyre orientáltabb gondozás kialakítása a cél. Az intézmény jogszabályi nevesítése először 1998-ban történt meg, bevezetése lépés volt a többszintű intézményrendszer kialakítása felé. A lakóotthon az életkornak, egészségi állapotnak és az önállóság mértékének megfelelő ellátást biztosít az elhelyezett fogyatékosnak, pszichiátriai- vagy szenvedélybetegnek, időseknek és hajléktalanok számára lakóotthoni ellátás jelenleg nincs. A lakóotthoni ellátás a fogyatékosok esetében ápoló-gondozó és rehabilitációs célú, pszichiátriai- és szenvedélybetegek esetén csak rehabilitációs jellegű lehet.

Jelenleg a nagy létszámú lakóotthonok kitagolása történik, amelyet felvált a támogatott lakhatási forma.

2013. január 1. napjától az 1993. évi III. törvény új szakosított ellátási formát vezetett be. A támogatott lakhatás a fogyatékos személyek, a pszichiátriai, illetve szenvedélybetegek részére biztosított ellátás, amely az életkornak, egészségi állapotnak és önálló életvitelének megfelelően, az ellátott önálló életvitelének fenntartása, illetve elősegítése érdekében biztosítja

- a lakhatási szolgáltatást,
- az önálló életvitel fenntartása, segítése érdekében mentálhigiénés, szociális munka körébe tartozó és egyéb támogató technikák alkalmazásával végzett esetvitelt,
- az ellátott életkörülményeinek figyelemmel kísérését biztosító kísérő támogatást,
- az ellátott komplex szükségletfelmérése alapján, erre vonatkozó igény esetén
- az étkezést, az ápolás-gondozást, a fejlesztést, és a társadalmi életben való részvételt segítő szolgáltatásokat.

IV. A szociális ellátások jellemzői a településen

IV.1 Pénzbeli és természetbeni támogatások

Az éves költségvetés a lakosság anyagi és szociális körülményeit, valamint a rendelkezésre álló forrásokat figyelembe véve biztosítja a rászorultak támogatását.

Bocskai kertben jelentősen megnövekedett a települési lakásfenntartási támogatást igénylők száma, mely elsősorban a munkanélküliség növekedésével, a közüzemi díjak és az alapvető élelmiszerek árának emelkedésével magyarázható.

<i>Ellátások</i>	<i>2014/fő</i>	<i>2015. január 1- február 28-ig</i>	<i>2015. március 1- május 31-ig</i>	<i>2016/fő</i>
Rendszeres szociális segély	18	18	-	-
Foglalkoztatást helyettesítő támogatás	131	141	-	-
Lakásfenntartási támogatás	246	35	-	-
Települési lakásfenntartási támogatás	-	-	61	194
Önkormányzati segély	76	34	-	-
Eseti települési támogatás	-	-	31	134
Természetbeni települési támogatás (családi napközi térítési díjának átvállalása)	-	-	4	8
Köztemetés	1	-	2	2
Rendszeres gyermekvédelmi kedvezmény	223	235	235	166

IV.2 Szociális alapszolgáltatások

Az Szt. alapszolgáltatásokat érintő módosításai azt a célt fogalmazták meg, hogy bármely ellátási csoportba tartozó rászorult személy otthonában, saját lakókörnyezetében kapja meg mindazt a szolgáltatást, amelynek segítségével a lehetséges legkésőbbi időpontra tolódik el, illetve szükségtelenné válik a bentlakásos ellátás igénybe vétele.

A települési önkormányzat a személyes gondoskodást nyújtó alapszolgáltatásokat, valamint gyermekjóléti alapellátást az alábbiak szerint biztosítja Bocskai kert lakossága számára a Bocskai kert Humánszolgáltató Központ intézményén belül:

- étkeztetés
- házi segítségnyújtás
- család-és gyermekjóléti szolgálat
- tanyagondnoki szolgáltatás
- nappali ellátás (idősek klubja)
- családi bölcsőde

Az önkormányzat a Hajdúhadházi Mikrotérségi Társulási Megállapodás alapján a Hajdúhadházi Mikrotérségi Szociális Gondozási Központ (székhelye: 4242 Hajdúhadház, Kossuth u. 11.) intézményi keretei között biztosítja a következő alapszolgáltatási formákat:

- jelzőrendszeres házi segítségnyújtás
- támogató szolgálat

A feladatellátás tartalmára vonatkozóan a Hajdúhadházi Mikrotérségi Szociális Gondozási Központ valamint a Kistérségi Megállapodásban foglaltak az irányadóak.

Bocskai kert község Képviselő-testülete 2004. november 1-jén hozta létre a Gondozási Központot, mely a házi segítségnyújtást, étkeztetést, tanyagondnoki szolgáltatást és a nappali ellátást foglalta magába.

2005. november 1-jén a Képviselő-testület a településen biztosított szolgáltatásokat egy intézménybe integrálva megalapította az Alapszolgáltatási Központot. Feladatai a szociális információs szolgáltatással, a családsegítéssel, valamint a gyermekjóléti szolgáltatással egészültek ki. 2007. november 15-től Bocskai kert Humán Szolgáltató Központ néven új intézmény jött létre a Képviselő-testület döntésére, amely a fenti szociális alapszolgáltatásokon kívül a védőnői szolgálat feladatait látja el a településen.

IV.2.1 Bocskai kert Humán Szolgáltató Központ keretében biztosított alapszolgáltatások

IV.2.1.1 Szociális étkeztetés

Az Szt. 62. §-ban meghatározottak szerint azoknak a szociálisan rászorultaknak kell napi egyszeri meleg étkeztetéséről gondoskodni, akik koruk, egészségi állapotuk, fogyatékoságuk,

pszichiátriai betegségük, szenvedélybetegségük, vagy hajléktalanságuk miatt tartósan vagy átmeneti jelleggel önmaguk, illetve eltartottjuk részére ezt biztosítani nem képesek.

Bocskai kertben ez az ellátási forma jelenleg a hét öt munkanapján biztosít ebédet az arra rászorulóknak.

Az étkezés biztosítása a községben működő általános iskola főzőkonyhájáról történik. A lakosság ellátási igényeihez igazodva házhoz szállítják, vagy ételhordóban elviheti az ellátott vagy segítője.

2016-ban a szolgáltatást átlagosan 2 fő vette igénybe Bocskai kertben.

IV.2.1.2 Házi segítségnyújtás

Az Szt. 63. § alapján a tevékenység célja, hogy a rászoruló önálló életvitelének fenntartása a szükségleteinek megfelelően minél tovább otthonában, saját környezetében biztosítva legyen.

A házi segítségnyújtás keretében szociális segítséget vagy - a szociális segítség tevékenységeit is magába foglaló - személyi gondozást kell nyújtani.

Szociális segítség keretében biztosítani kell:

- a) a lakókörnyezeti higiénia megtartásában való közreműködést,
- b) a háztartási tevékenységben való közreműködést,
- c) a veszélyhelyzetek kialakulásának megelőzésében és a kialakult veszélyhelyzet elhárításában történő segítségnyújtást,
- d) szükség esetén a bentlakásos szociális intézménybe történő beköltözés segítését.

Személyi gondozás keretében biztosítani kell:

- a) az ellátást igénybe vevővel a segítő kapcsolat kialakítását és fenntartását,
- b) a gondozási és ápolási feladatok elvégzését és a szociális segítség keretében biztosítandó feladatokat.

Az ellátás igénybevétele önkéntes.

A személyi gondozásért jelenleg nem kell térítési díjat fizetni, a csak szociális segítségben részesülőknek az intézményi térítési díj nettó 300 Ft/ óra amit a Képviselő testület a helyi rendeletben szabályoz.

2016-ben összesen 24 fő vette igénybe ezt a szolgáltatást, amelyet 2 fő szakképzett gondozónő látott el. A gondozónők átlagosan napi 8-9 fő számára nyújtották a szolgáltatást.

IV.2.1.3 Tanyagondnoki szolgáltatás:

A tanyagondnoki szolgáltatás célja:

A szolgáltatás Bocskai kert közigazgatási területéhez tartozó Rákóczikert és Monostordülő településrészekben az alapvető szükségletek kielégítését segítő szolgáltatásokhoz, közszolgáltatásokhoz, valamint egyes alapszolgáltatásokhoz való hozzájutást biztosítja.

A szolgáltatás keretében a tanyagondnok gépjárművel felkeresi a településrészeket, hogy elősegítse az ott élők alapellátáshoz történő hozzájutását.

Célja:

- a rászorult személyek szállítási problémáját megoldja,
- a település lakosságát érintő információk gyűjtése és továbbítása,
- külterületeken lakók életminőségének javítása
- egyéni, közösségi szintű szükségletek teljesítésének segítése

A tanyagondnoki szolgálat alapfeladata:

- segítséget nyújt a rászorulóknak az ellátáshoz való hozzájutásban, a bevásárlásban, ügyintézésben, információt közvetít az önkormányzat és a lakosság között, tájékoztat,
 - segíti az egészségügyi ellátáshoz való hozzájutásukat: gyógyszert, orvosi segédeszközt vált ki, szükség esetén tájékoztatja a megfelelő szakembert az ellátott kérésére,
 - szükség esetén elszállítja az ellátottakat az orvoshoz, a közösségi rendezvényekre, amennyiben ők mozgásukban korlátozottak,
- c) házi segítségnyújtásban biztosítja a házi gondozó ellátotthoz való szállítását,
- étkeztetésben biztosítja az ellátott étkezési helyre, illetve onnan otthonába szállítását,
 - információt közvetít az önkormányzat és a lakosság; az önkormányzat intézményei és a lakosság; valamint az önkormányzat intézményei között,
 - segítségnyújtás a lakosság ügyeinek intézésében, valamint tájékoztatás a szociális szolgáltatásokhoz való hozzájutásról,
 - egészségügyi ellátásokhoz való hozzájutás biztosítása keretében a betegek házi orvosi rendelőbe, illetve egészségügyi intézményekbe szállítása, valamint gyógyszer, gyógyászati segédeszközök kiváltása,
 - óvodáskorú, iskoláskorú gyermekek óvodába, iskolába szállítás szükség szerint,
 - részt vesz a szociálpolitikai kerek asztal munkájában.

A tanyagondnoki szolgálat kiegészítő feladatai:

- közösségi, művelődési, sport- és szabadidős tevékenységek szervezésében, lebonyolításában való részvétel,
- egyéni hivatalos ügyek intézésének segítése, lakossági igények továbbítása.
- közreműködik a családsegítő, gyermekjóléti szolgáltatás, területi védőnői ellátás szakemberének szállításában.

A szolgáltatás során az önkormányzat rendeletében a tanyagondnoki szolgáltatás számára meghatározott, az önkormányzati feladatok megoldását segítő, közvetett szolgáltatásnak minősül

- a) az ételszállítás önkormányzati intézménybe,
- b) az önkormányzati információk közvetítése a lakosság részére,
- c) a falugondnoki szolgálat működtetésével kapcsolatos teendők ellátása.

A közvetett szolgáltatási feladatok a szolgáltatásnyújtás legfeljebb 50%-át tehetik ki.

Az ellátottak köre, demográfiai mutatói, szociális jellemzői:

A tanyagondnoki szolgálat tevékenysége Bocskai kert község közigazgatási határán belül élő teljes külterületi lakosságára terjed ki.

A külterület területileg két részre tagozódik. A Rákóczikert és a Monostordülő külterületi részen jelenleg 603 lakos él.

Megvalósult fejlesztés a feladatellátásra vonatkozóan 2009. augusztus 1-től működik a településen a 2. sz. tanyagondnoki körzet Monostordülő külterületi rész ellátási területtel.

1.sz. tanyagondnoki körzet ellátási területe Rákóczikert külterületi rész.

A szolgáltatástervezési koncepció elkészítésekor kérdőíves felmérés készült (2006-ban) a településen, amely vizsgálta a lakosság jövedelmi helyzetét, kiadásait, iskolai végzettségét, lakás adatait. A felmérés eredményei azt mutatták, hogy a külterületen élő lakosok között alacsonyabb az aktív keresők aránya, magasabb a munkanélküliek, a rendszeres szociális segélyben részesülők aránya. Az iskolázottságot tekintve is hátrányosabb helyzetű a külterületen élő lakosság.

A feladatellátás szakmai tartalma:

- Alapszolgáltatási feladatok
- Egészségügyi ellátáshoz való hozzájutás biztosítása
- Szolgáltatási feladatok

Alapszolgáltatási feladatok:

Az alapszolgáltatási feladatok keretén belül a tanyagondnoki szolgálat együttműködve a szolgáltatásokat végző intézményekkel segítséget nyújt az ellátottaknak, hogy képesek legyenek otthonukban és lakókörnyezetükben önálló életvitelük fenntartásában, vagy egészségi állapotukból, mentális állapotukból, vagy egyéb okokból származó problémáik megoldásában.

A tanyagondnoki szolgálat keretében ellátandó alapszolgáltatási feladatok:

- szociális információs szolgáltatás
- családsegítésben való közreműködés
- intézmények és az ellátott közötti kapcsolattartás elősegítése
- házi segítségnyújtásban való közreműködés

A szociális ellátásokhoz való hozzáférés, az esélyegyenlőség biztosítása érdekében különös jelentőséggel bír a szociális jellegű ellátást vagy szolgáltatást igénylők megfelelő tájékoztatása.

Az információs szolgáltatás célja, hogy a szolgáltatásokat, ellátásokat igénylők megfelelő tájékoztatást kapjanak az ellátások hozzáférhetőségével, és az igénybevitelükre vonatkozó szabályokkal kapcsolatban.

A tanyagondnok feladata az intézmények szolgáltatásainak a lakosok felé történő közvetítése. Tájékoztatja az érintetteket a szociális, gyermekvédelmi, egészségügyi, családtámogatási, munkaügyi és egyéb ellátások igénylése tekintetében. Részletes tájékoztatást ad az intézmények elérhetőségéről, nyitvatartási rendjéről, a szolgáltatások köréről, jellegéről, elérhetőségéről és az igénybevitelük módjáról, az ellátások igényléséhez szükséges iratokról.

Tájékoztatnak a településen működő támogató szolgálatokról, civil szervezetekről, azok szolgáltatásairól.

A családsegítésben való közreműködés során a tanyagondnok, ha az ellátott életében olyan problémát észlel, mely szakmai jellegű és az ő szakmai kompetenciáját meghaladja, jelez a családsegítő szolgálat felé. A továbbiakban biztosítja a családgondozó ellátotthoz való eljutását, illetve szükség esetén az ellátott Családsegítő Szolgálatba, majd onnan lakhelyére történő szállítását. A tanyagondnok segít a Családsegítő Szolgálat munkatársai és az ellátott közötti bizalmi kapcsolat kialakításában.

A kapcsolattartás elősegítése során a szolgálat biztosítja:

- a Humánszolgáltató Központ munkatársainak az ellátottakhoz való eljutását és az ellátottak intézményekbe történő eljutását, amennyiben az objektív okok miatt (pl. rossz terepviszonyok) más módon nem valósítható meg;
- és segíti a köztük és az ellátottak közötti jó kapcsolat, fenntartását.

A házi segítségnyújtásban való közreműködés során a Tanyagondnoki Szolgálat biztosítja a házi gondozó nem szakmai jellegű tevékenységét, melynek keretén belül elintézi a bevásárlás, kiváltja a gyógyszereket és elbeszélget az idős emberekkel.

Egészségügy ellátáshoz való hozzájutás biztosítása:

A Tanyagondnoki Szolgálat az egészségügyi ellátáshoz való hozzájutást oly módon biztosítja, hogy elszállítja az ellátottakat a – háziorvosi; -gyermekorvosi; - szakellátási rendelésekre, a probléma súlyosságától függően értesíti a mentőszolgálatot, továbbá ha igény van rá biztosítja a különböző egészségügyi szűréseken való megjelenést (rákszűrés, tüdőszűrés stb.).

A tanyagondnokok tájékoztatják a lakosokat a rendelési időkről, helyszínekről, a gyógyszertárak nyitva tartásáról, mind az orvosi, mind- pedig a gyógyszertári ügyeletekről.

Szolgáltatás jellegű feladatok:

A szolgáltatás jellegű feladatok abban az esetben illetik meg ingyenesen a külterületi lakosságot, ha az élethelyzetéből adódó probléma önerőből nem oldható meg.

A tanyagondnokok által ellátandó egyéb szolgáltatási feladatok közé tartoznak:

- személyszállítási feladatok
- ügyintézési feladatok

- egyéb szolgáltatási jellegű feladatok

A Tanyagondnoki Szolgálat a személyszállítási feladatai között ellátja:

- Az óvodások és iskolások oktatási, nevelési intézménybe, szakköri foglalkozásra, sporttevékenységekre, különórákra, nyelvórákra, korrepetálásokra, és intézményi rendezvényekre, illetve onnan visszatörténő szállítását, ha az intézmény munkarendje, vagy a tevékenységek időpontja nem alkalmazkodik a tömegközlekedés rendjéhez.
- Betegek háziorvosi rendelőbe, vagy egyéb egészségügyi intézménybe történő szállítását, illetve onnan vissza a lakóhelyig. A szállításkor minden esetben figyelembe kell venni az igénylő egészségügyi állapotát, szükség szerint ki kell kérni a háziorvos véleményét.
- Kapcsolattartásra kötelezett munkanélküliek munkaügyi központba történő szállítását.
- Az igénylők családi eseményekre történő szállítását.
- Kórházi, idősek otthonai, stb. látogatás céljára történő szállítást.
- Temetésre, temetőbe történő szállítást.
- Nagybevásárlás céljára történő szállítást, melyet havonta egy alkalommal bevásárló utak szervezésével biztosít.
- Az önkormányzat által közzétett és meghirdetett, illetve a település által szervezett egyéb rendezvényre történő szállítást: - sportrendezvények; - falunapok; - társadalmi ünnepek; - gyermeknap; - idősek napja; - lakossági fórumok; - szavazás, választás; stb.

Az ügyintézési feladatok:

A tanyagondnokok oly módon segítenek az ellátottaknak a különböző hivatali, vagy postai ügyintézésben, hogy az ellátottakat elkísérik az érintett helyekre, vagy személyesen intézkednek, ha ezt az ellátottak igénylik.

Egyéb szolgáltatás jellegű feladatok:

Lakossági szolgáltatások:

A tanyagondnok a lakossági szolgáltatási feladatai között ellátja a háztartási gépek javíttatását, a gázipalack cseréjét, bútorok szállítását, táp- és terménybeszerzést, postai, - hivatali ügyintézés

Szervezési feladatok:

A művelődési, kulturális, sport és szabadidős tevékenységhez kapcsolódó feladatok között a szolgálat ellátja a színházi előadásokhoz, múzeumlátogatásokhoz, kiállításokhoz, mozi látogatáshoz kapcsolódó feladatokat.

A szolgáltatás ingyenesen vehető igénybe.

IV.2.1.4 Idősek Klubja:

Saját otthonukban élő időskorúak számára biztosít lehetőséget a napközbeni tartózkodásra, társas együttlétre és az alapvető higiéniai szükségletek kielégítésére nyújtott szolgáltatás. Bocskai kert községben az Idősek Klubja 2002. novemberében kezdte meg működését. Az engedélyezett férőhelyszám: 20 fő. 2016-ban 27 fő vette igénybe a nappali ellátás szolgáltatásait. A legnagyobb figyelmet a gondozottak mentális-lelki ellátására, társas kapcsolataik erősítésére fordítjuk. Az idős, beteg ember esetében fontos egy olyan személyiség szerkezet fenntartása, amely alkalmassá teszi őt arra, hogy belső lelki harmóniáját megőrizze, be tudjon illeszkedni a környezetébe, s ott békében éljen.

Cél, hogy az idős emberek lakókörnyezetükben kaphassák meg a szükséges ellátást, ehhez indokolt az alapellátó rendszer fejlesztése a településen. A klub a községben jól megközelíthető helyen található. A klub berendezési tárgyai az ellátottak életviteléhez szükséges körülményeknek megfelelnek. A tárgyi feltételek tekintetében azonban mutatkoznak hiányosságok. A klubban nincs külön kialakított pihenőhely, valamint az épület csak részben akadálymentes. Erre az épület jelenlegi adottságai nem is adnak lehetőséget. A probléma megoldására lehetőséget teremtett a fenntartó TOP 4.2.1-15 pályázati konstrukció keretében benyújtott nyertes pályázata, amelynek megvalósítására a 2017-2018. év folyamán kerül sor. Az új épület korszerű, minden igényt kielégítő infrastrukturális háttérrel fog biztosítani az idősek nappali ellátására is.

A klub vezetője szakvizsgával rendelkező egészségügyi szociális munkás egyetemi végzettségű szakember, ezen kívül egy fő szociális gondozó és ápoló végzettségű szakember vesz részt a klub életének szervezésében.

IV.2.1.5 Család-és gyermekjóléti szolgálat

2016. január 1-től hatályos törvényi szabályozás szerint gyermekjóléti szolgáltatás a családsegítéssel egy szolgáltató – a család –és gyermekjóléti szolgálat – keretében

működtethető. A szolgálat ellátja a gyermekek védelméről és gyámügyi igazgatásról szóló 1997. évi XXXI. tv. 39. § és (2) bekezdés szerinti gyermekjóléti szolgáltatási feladatokat, valamint a családsegítés szociális igazgatásról és szociális ellátásokról szóló 1993. évi III. tv. 64. § (4) bekezdése szerinti feladatait.

A feladatellátás a **Bocskaierti Humánszolgáltató Központ** intézményi keretein belül önálló szakmai egység biztosításával valósul meg.

A családsegítő munkakörben jelenleg 1 fő szociálpedagógus képesítéssel rendelkező szakembert foglalkoztat az intézmény.

Szakmai tevékenységek száma 2016. évben (forgalmi napló adatai):

Információnyújtás	624	Kríziskezelés	17
Tanácsadás	371	Konfliktuskezelés	39
Közvetítés ellátásokhoz való hozzáféréshez	712	Közvetítés más szolgáltatáshoz	96
Segítő beszélgetés	1099	Környezettanulmány	206
Hivatalos ügyek intézése	933	Adományközvetítés 652 alkalom	
Családlátogatás	1268	Esetkonferencia, szakmaközi megbeszélés	7 18

Az észlelő – és jelzőrendszer működése

A gyermek veszélyeztettségének megelőzése és a családok segítése érdekében a szolgálat egyik legfontosabb feladata a preventív gyermekvédelemben az észlelő- és jelzőrendszer kiépítése és működtetése. A szolgálat a gyermek bántalmazásával, elhanyagolásával vagy egyéb veszélyeztettségével kapcsolatos információt elsősorban a jelzőrendszer tagjaitól vagy egyéb jelzésből, bejelentésből, illetve hivatalból észleli. A jelzőrendszer tagjaival az együttműködésnek több formája valósul meg, célja a gyermekek veszélyeztettségének feltárása, időben történő észlelése, így a családok segítése, a probléma hatékony kezelése.

A család és gyermekjóléti szolgálathoz érkezett jelzésekről

2016-ben a beérkezett jelzések száma: összesen 75, melyből 55 alkalommal érkezett kiskorúval kapcsolatban, 20 alkalommal felnőtt személyről.

A jelzésekkel érintett személyek száma: 47 kiskorú és 12 felnőtt.

küldő intézmény	kiskorúról érkezett jelzések száma	felnőtt személyről érkezett jelzések
egészségügyi szolg.	4	3
más szociális szolg	14	4
köznev. int.	15	
rendőrség	2	
pártfogó felügyelő		1
lakossági	18	12
gyámhiv	2	
összesen	55	20
érintettek száma	47	12

IV.2.2 Kistérségi társulás formájában biztosított ellátások

2005. október 14-én alakult meg a Hajdúhadházi Többcélú Kistérségi Társulás, melyhez Bocskai kert is csatlakozott. A társulás szakmai központja Hajdúhadházon van. A társulási megállapodás szerint 2006. január 1-jétől a Hajdúhadházi Gondozási Központ a jelzőrendszeres házi segítségnyújtást, a támogató szolgáltatást, valamint a közösségi pszichiátriai ellátást biztosította kistérségi szinten Bocskai kert községben.

Változás a feladatellátásban 2009. július 1-jétől: a Hajdúhadházi Mikrotérségi Szociális Gondozási Központ biztosítja a támogató szolgáltatást kistérségi szinten Bocskai kert községben, 2011. január 1-jétől a jelzőrendszeres házi segítségnyújtást is.

A kistérségi társulásban történő feladatellátás lehetővé teszi, hogy helyben azok az ellátási formák is elérhetővé váljanak, amelyek az önkormányzat számára nem kötelezően ellátandó feladatok. A településen élők számára bővül a helyben igénybe vehető szolgáltatások köre, így az arra rászorulóknak saját lakókörnyezetükben juthatnak segítséghez.

IV.2.2.1 Jelzőrendszeres házi segítségnyújtás

A jelzőrendszeres házi segítségnyújtás Bocskai kertben 2004. évben már működött társulás keretei között 6 kihelyezett készülékkel. Bocskai kert, Hajdúhadház, Téglás, valamint Balmazújváros kötött társulási szerződést a feladat ellátására. A gesztor szerepet Balmazújváros vállalta fel.

A 2006. januárjától Hajdúhadházi Többcélú Kistérséggel történt társulást követően 5 készülékkel bővült az ellátás.

A 24 órás készenléti ügyeletet két szakképzett tiszteletdíjas gondozónő látja el a településen. A gondozónők a Hajdúhadházi Gondozási Központtal kötött megbízási szerződéssel látják el az ügyeletet.

Változás 2011. január 1-jétől, hogy a gondozónők a Hajdúhadházi Mikrotérségi Szociális Gondozási Központtal kötött megbízási szerződéssel látják el az ügyeletet.

IV.2.2.2 Támogató szolgálat

A támogató szolgáltatás célja: a fogyatékos személyek lakókörnyezetben történő ellátása, elsősorban a lakáson kívüli közszolgáltatások elérésének segítése, valamint életvitelük önállóságának megőrzése mellett a lakáson belüli speciális segítségnyújtás biztosítása révén. (Szt. 65/C. §)

Bocskai kertben az ellátás a Hajdúhadházi Mikrotérségi Szociális Gondozási Központ keretében valósul meg.

IV.2.3 Egyéb ellátott feladatok

IV. 2.3.1. Szenvedélybetegek közösségi ellátása

A településen a feladatot 2007-től a Hajdú Gondoskodó Nonprofit KFT látja el. Korábban a Hajdúhadházi Többcélú Kistérségi Társulással kötött feladat ellátási szerződés keretén belül látta el a feladatot a Kistérségi társulás megszűnéséig.

IV. 2.3.2. Pszichiátriai közösségi ellátás

A közösségi ellátás célja a pszichiátriai betegek lakókörnyezetben történő gondozása, továbbá a gyógyulásuk és a rehabilitációjuk elősegítése. (Szt. 65/A. §)

Bocskai kertben az ellátás a Hajdú Gondoskodó Nonprofit Kft közreműködésével valósul meg.

IV.2.3.3. Utcai szociális munka

A településen a feladatot 2007-től a Hajdú Gondoskodó Nonprofit KFT látja el. 2016-ban 15 hajléktalant gondoztak Bocskai kertben.

IV.2.3.4. Szenvedélybetegek, pszichiátriai betegek és fogyatékosok nappali ellátása

A település lakosai számára a szolgáltatásokat a Hajdú Gondoskodó Nonprofit KFT fenntartásában működő Hajdú Gondoskodó Szociális Szolgáltató Központ biztosítja.

IV.3 Gyermekjóléti alapszolgáltatások

IV.3.1 Gyermekjóléti szolgáltatás

2016. január 1-től hatályos törvényi szabályozás szerint gyermekjóléti szolgáltatás a családsegítéssel egy szolgáltató – a család –és gyermekjóléti szolgálat – keretében működtethető. A szolgálat ellátja a gyermekek védelméről és gyámügyi igazgatásról szóló 1997. évi XXXI. tv. 39. § és (2) bekezdés szerinti gyermekjóléti szolgáltatási feladatokat, valamint a családsegítés szociális igazgatásról és szociális ellátásokról szóló 1993. évi III. tv. 64. § (4) bekezdése szerinti feladatait. (lásd. fentebb Család- és gyermekjóléti szolgálat)

A gyermekjóléti szolgálat 2016 – ban újként kezelt eseteinek száma a kapcsolatfelvétel módja szerint:

Önkéntes	0
Szülővel közösen	6
Gyermekjóléti szolgálat által kezdeményezett	0
Jelzőrendszer által kezdeményezett	5
Más szolgálat vagy Központ által kezdeményezett	4
A gyámhatóság által kezdeményezett	1
<i>Összesen</i>	<i>16</i>

Gondozási feladat a veszélyeztetettség megszüntetése érdekében

A család és gyermekjóléti szolgálat által gondozott gyermekek száma:

	2016
Alapellátásban történő gondozás:	19 gyermek, 14 család
Védelembe vétel alatt állt	30 gyermek, 11 család
Szakellátásban lévő gyermekek száma	17 gyermek, 4 család
Ideiglenes hatályú elhelyezés	1 alkalom/4 gyermek – szülő kezdeményezett
Alapellátásból családok átmeneti otthonába került	-
Összesen:	66 gyermek, 29 család

A jogszabályi változásoknak megfelelően 2016. januárjában esetátadás történt a Hajdúhadházi Család és Gyermekjóléti Központ felé, mivel a hatósági intézkedéssel érintett gyermekeket nevelő családok esete az ő kompetenciájuk lett.

Az esetátadás 12 családot érintett, melyből a Központ esetmenedzsere a szociális segítőmunka biztosítása végett felkért 7 család gondozására. Mind a 7 családban (18 gyermek) védelemben vétel alatt álló gyermekek nevelkedtek.

IV. 3.2 Bölcsőde

2008-tól Mikrotérségi Társulás formájában látta el a feladatot az önkormányzat. A bocskaikerti gyerekek számára a településtől 5 km-re lévő Hajdúhadházon a 20 férőhelyből kettőt tartottak fenn. 2016. év végén Bocskaikert Község Önkormányzata kilépett a Társulásból és önállóan oldotta meg a bölcsődei ellátást a településen.

IV. 3.3 Családi bölcsőde

A településen 2011. augusztus 1-től került megszervezésre a Mazsola és Csillagvirág családi napközi 14 férőhellyel Bocskaikert Debreceni u. 85. sz. alatt. Mindkét családi napközi a törvényi változásoknak megfelelően átalakult és 2017. január 1-től családi bölcsődeként működik 14 férőhellyel.

IV. 3.4 Egyéb gyermekjóléti alapellátások

Gyermekek átmeneti otthona, családok átmeneti otthona nem működnek a Hajdúhadházi Kistérségben.

V. Fejlesztési irányok, célkitűzések a szociális ellátásban

V. 1 Fejlesztési stratégia a szociális ellátások bővítésére

Az elkövetkezendő időszak kiemelt fejlesztési célja a szociális szolgáltatások helyben való elérhetőségének minél szélesebb körű biztosítása a településen élő emberek számára oly módon, hogy az alapellátást az érintett rászoruló réteg a saját speciális szükségleteihez igazodva kaphassa meg.

A célok megvalósításához megfelelő intézményi, tárgyi feltételekre van szükség. A fenntartó a szociális törvényben meghatározott kötelező feladatokat biztosítja a településen. A

kistérségi társulásban való részvétellel tovább bővül a településen igénybe vehető szolgáltatások köre. Ezen ellátások egy részének anyagi fedezetét az állami normatíva biztosítja, de a szükséges további fedezetet önerőből és pályázati lehetőségek kihasználásából lehet előteremteni.

Mivel Bocskai kertben a települési létszámhoz kapcsolódó, az Szt. által előírt valamennyi szociális szolgáltatás jelen van, a szolgáltatások feltételeinek, színvonalának folyamatos fejlesztésére van szükség. Ezen belül kiemelten fontos a területen dolgozó szakemberek továbbképzése, a szolgáltatások hatékonyságának és minőségének javítása, a különböző szolgáltatások közötti átjárhatóság és jó együttműködés biztosítása.

V. 1. 1 Feladatok az önkormányzat szabályozási hatáskörében

- Szociális rendelet újraszabályozása a törvénymódosításnak megfelelően több szakaszban.
- Fenntartói, irányítási feladatok;
- Szociális információs rendszer működésének szabályainak meghatározása;
- Lakossági tájékoztatás rendszerének és eszközének kialakítása;
- Intézményi - és ellátás fejlesztési programok kialakítása, alapfeltételek megteremtése, pályázati céltartalék felhasználása;
- Az intézményvezetők közös konzultációs és tervező fórumának létrehozása, a fórum szakmai és tartalmi elemeinek kidolgozása.

V. 1. 2 Az önkormányzat ellátási szintű feladatai

A meglévő ellátások körében:

Bocskai kert Humán Szolgáltató Központ

A feladatellátás hatékonyabbá és gazdaságosabbá tétele érdekében szükséges az infrastruktúra és a tárgyi feltételek megteremtése. Mindezek megvalósítására lehetőséget teremtett a fenntartó TOP 4.2.1-15 pályázati konstrukció keretében benyújtott nyertes pályázata, amelynek megvalósítására a 2017-2018. év folyamán kerül sor. Az új épület korszerű, minden igényt kielégítő infrastrukturális háttérrel fog biztosítani a Bocskai kert Humán Szolgáltató Központ szolgáltatásai feladatainak hatékony és minőségi ellátására.

V. 1. 3 Intézményi szintű feladatok

- Az intézményben dolgozók rendelkeznek a törvény által előírt szakmai képesítéssel.
- a törvény által előírt továbbképzési kötelezettség teljesítése érdekében tervezett módon kell a szakemberek számára a részvételt biztosítani.

- szupervíziós lehetőséget kell biztosítani az intézményben szakmai munkát végző dolgozói számára
- az új szolgáltatások bekapcsolódásával újra kell tervezni a lakosság számára nyújtott szolgáltatások köréről és tartalmáról szóló információs anyagot (szórólapok, helyi újság, Interneten való közzététel)
- a lakosság körében végzett kérdőíves felmérés tapasztalatainak összegzését követően fel kell mérni lakossági szinten a fentebb részletesen kifejtett új szolgáltatások iránti igényeket, és javaslatot tenni a fenntartó felé további szolgáltatások megszervezésére
- kapcsolat fenntartása a társintézményekkel, civil szervezetekkel

V.1.4 Időtábla

Feladat, fejlesztési elképzelés	2018. év				2019. év			
	I. negyedév	II. negyedév	III. negyedév	IV. negyedév	I. negyedév	II. negyedév	III. negyedév	IV. negyedév
Az önkormányzat szabályozási hatáskörében								
Szociális rendelet újraszabályozása	E	V	V	N				
Fenntartói, irányítói feladat		E	E	V	N			
Önkormányzati ellátási szintű feladatok								
Humán Szolgáltató Központban ellátott feladatok új helyre való költöztetése	E	E	E	V	V	N	N	N
Humán Szolgáltató Központ tárgyi feltételek megteremtése	E	E	E	V	V	N	N	N
Étkeztetés	E	V	V	N	E	V	V	N
Házi segítségnyújtás	E	V	V	N	E	V	V	N
Idősek Klubja infrastruktúra megvalósulása	E	E	E	V	V	N	N	N

Végrehajtás

Felelős: képviselő-testület

Ellenőrzés

Felelős: képviselő-testület, jegyző

V. 1. 6. 3 Intézményi szintű feladatok

Előkészítés

Felelős: intézményvezető

Végrehajtás

Felelős: intézményvezető

Ellenőrzés

Felelős: intézményvezető, jegyző

V. 1. 7 A koncepcióban foglaltak végrehajtásától várt eredmények

A feladatok végrehajtásával célunk, hogy a településen biztosított ellátások által a lakosság számára a stabilitást megteremtsük. A területen dolgozó szakemberek segítségével a szolgáltatások minél szélesebb körben juthassanak el a segítséget igénylő személyekhez. A településen olyan elképzelések megvalósítása, mely kiszámíthatóságot biztosít az ellátást igénylők számára.

VI. A szolgáltatástervezési koncepció megvalósításának módja, az együttműködés keretei

Bocskai kert község szociális szolgáltatástervezési koncepciója megvalósításának ütemezésére a települési önkormányzat mindenkori pénzügyi lehetőségeinek függvényében kerülhet sor.

A koncepciót a személyes gondoskodást nyújtó szociális intézmények szakmai feladatairól és működésük feltételeiről szóló 1/2000. (I. 7.) SzCsM rendelet 111/A §. (5) bekezdése alapján két évente felülvizsgálja és aktualizálja.

A felülvizsgálat eredményétől függően kell a szükséges módosításokat megtenni, a feladatok átütemezéséről, halasztásáról vagy soron kívüli megvalósításáról dönteni.

Mind a szolgáltatástervezési koncepció tervezetének előzetes egyeztetési kötelezettség teljesítésénél, mind a megvalósításnál is széles körű szakmai kontrollnak kell érvényesülnie.

A szolgáltatást végző intézményen kívül a helyi intézmények vezetőinek javaslatait, véleményét is figyelembe kell venni.

A véleményezett szolgáltatástervezési koncepciót ugyancsak szükséges a Bocskaikert Község Képviselő-testületének Szociális, Oktatási és Közművelődési Bizottságával és a Pénzügyi és Területfejlesztési Bizottságával véleményezni, ezt követően az egyeztetett szolgáltatástervezési koncepciót a Polgármester Bocskaikert Község Képviselő-testülete ülésére előterjeszti.

A település szociális szolgáltatástervezési koncepciója megvalósulásának lényeges eleme az ellátást nyújtó intézmények főleg tárgyi feltételeiben mutatkozó hiányosságok megszüntetése és a dolgozók képzettségi szintjének további emelése a minél jobb minőségi munka elérése érdekében. Ennek megvalósítását a Bocskaikert Humányszolgáltató Központ új épületbe költözésével, a dolgozók továbbképzési tervének megvalósításával, szakirányú tanfolyamok, és szupervíziók szervezésével lehet megvalósítani. Ezen túlmenően a szociálpolitikai koncepciót az ellátást nyújtó önkormányzati intézmény által ellátott feladatokról, ellátási típusokról megfelelő módon informálni szükséges a település lakosságát nyomtatott formában, szóróanyagok összeállításával egyaránt. Fontos, hogy a településünk minden lakója megfelelő tájékoztatást kapjon az ellátásokról, az ellátásokhoz való hozzájutás lehetőségeiről.

Bocskaikert, 2017. május 15.

Szóllós Sándor
Polgármester

Összeállította:

Kolopi Andrea szociális ügyintéző

Ráczné Hamerszki Judit - intézményvezető